

S1) Merkez bankasının genişletici bir para politikası uygulamasının faiz oranı üzerindeki etkisini Friedman'ın görüşleri çerçevesinde açıklayınız. Bu açıklamalardan hareketle, **gelir etkisinin nispeten yüksek olduğu bir durumda**, para arzı artışının faiz oranını nasıl değiştireceğini grafik yardımıyla açıklayınız. (10+10 puan)

Friedman'a göre para arzı arttığında;

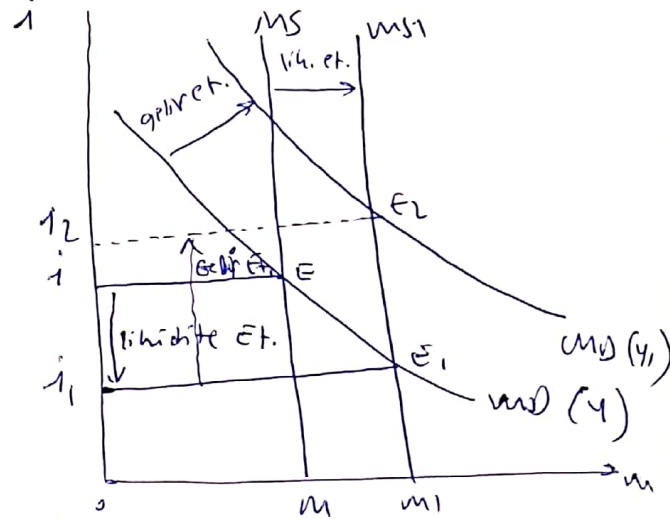
i) Likidite etkisi dolayısıyla faiz oranı düşer. (Kv)
 $[M \uparrow \Rightarrow M \uparrow > M_D \Rightarrow i \downarrow]$

ii) Fiyat etkisi dolayısıyla faiz oranı artar
 $[M \uparrow \Rightarrow P \uparrow \Rightarrow M_D \uparrow [C.P.] \Rightarrow i \uparrow]$

iii) Beklenen enflasyon etkisiyle faiz oranı artar
 $[M \uparrow \Rightarrow P^e \uparrow \Rightarrow P \uparrow \Rightarrow M_D \uparrow [C.P.] \Rightarrow i \uparrow]$

iv) Gelir etkisi dolayısıyla faiz oranı artar
 $[M \uparrow \Rightarrow \text{Gelir} \uparrow \Rightarrow M_D \uparrow [C.P.] \Rightarrow i \uparrow]$

Analizlerimize göre $M \uparrow$ ile faizin artıp artmayacağı belirsizdir. Bunun nedeni bu etkilere baskınlık derecesidir. Eğer gelir etkisi yüksek ise $M \uparrow \Rightarrow i \uparrow$ birliktir.



S2) Kısa dönem döviz kurlarının belirlenmesinde kullanılan nispi beklenen getiri kavramını formüle ediniz. **Bu formülden hareketle**, hangi durumlarda döviz kurunun artacağını ayrı ayrı belirtiniz ve belirttiğiniz bu unsurlardan herhangi bir tanesini şekil yardımıyla **açıklayınız**. (5+5+10 puan)

TL veya yabancı bir varlığın nispi beklenen getirisi;

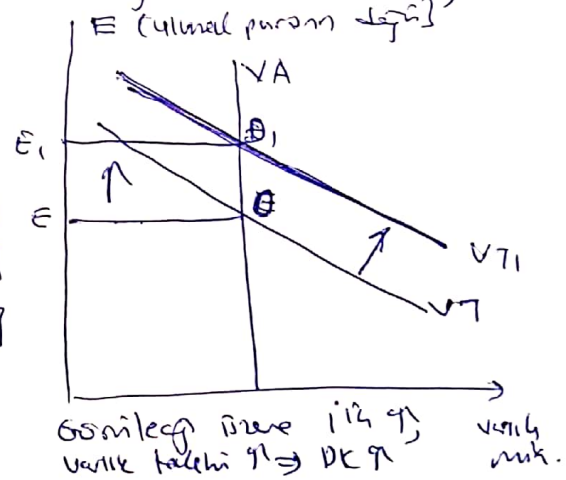
$$\text{nispi bek. getiri} = \underbrace{i^*}_{\text{döviz}} - \underbrace{i}_{\text{faiz}} + \frac{E_{t+1} - E_t}{E_t}$$

ulusal paranın beklenen değeri

Formüle göre;

- i) $i^* \uparrow [C.P.] \Rightarrow DK \uparrow$ [ulusal paranın değeri artar]
- ii) $i \downarrow [C.P.] \Rightarrow DK \uparrow$ [" " " "]
- iii) $\frac{E_{t+1} - E_t}{E_t} \uparrow [C.P.] \Rightarrow DK \uparrow$ [" " " "]

Örneğin i^* artarsa;



S3) Parasal taban, para çarpanı ve para arzını etkileyen değişkenlere ilişkin aşağıdaki tabloyu doldurunuz (5*4) [Her bir satır tam doğru olduğunda puan verilir. Aksi halde puan verilmez]

Değişkenler	Parasal Tabana Etkisi (Artar, Düşer, Değişmez)	Para Çarpanına Etkisi (Artar, Düşer, Değişmez)	Para Arzına Etkisi (Artar, Düşer, Değişmez)
Atıl Rezerv Oranındaki Artış	Değişmez	Düşer	Düşer
Halkın Nakit Tercihindeki Artış	Değişmez	Düşer	Düşer
Açık Piyasa Alımı	Artar	Değişmez	Artar
Reeskont Oranındaki Artış	Düşer	Değişmez	Düşer
Yerleşiklerin Döviz Mevduatındaki Artış	Değişmez	Değişmez	Değişmez

S4) Para talebi ile ilgili olarak aşağıda verilmiş olan bilgilerin doğru veya yanlışlığını gerekçesi ile birlikte belirtiniz. [Not: Gerekçesi doğru ifade edilmeyen cevaplara kesinlikle puan verilmeyecektir.] (5*4)

a) Irving Fisher'in miktar teorisinde paranın dolaşım (devir) hızını belirleyen temel faktör, reel milli gelirdir.

Yanlış: Paranın dolaşım hızını kurumsal faktörler belirler.

b) Keynes'in para talebi teorisine göre, faiz oranı ile paranın dolaşım (devir) hızı arasında pozitif bir ilişki vardır.

Doğru. Faiz oranı $\uparrow \Rightarrow MD \downarrow \Rightarrow V \uparrow$

c) Friedman'ın modern miktar teorisine göre paranın devir hızının değişken ancak istikrarlı olmasının nedeni, para talebinin harcanabilir gelirin bir fonksiyonu olması ve harcanabilir gelirin de fiili (gerçekleşen) gelire göre daha istikrarlı olmasıdır.

Yanlış. Devir hızı sürekli olarak bir fonksiyondur. Sürekli olarak, fiili gelire göre daha istikrarlıdır.

d) Keynes'e göre elde tutulan paranın getirisi tahvilin getirisinden daha fazladır.

Yanlış. Elde tutulan paranın getirisi sıfırdır.

S5) Genel olarak merkez bankalarının etkin bir para politikası yürütebilmesi için kendi bilanço büyüklüklerini ve kompozisyonunu kontrol edebilmeleri gerekmektedir ifadesinden hareketle, merkez bankasının bilançosunu kontrol edip edemediğini hangi temel bilanço göstergelerinden/verilerinden hareketle açıklayabilirsiniz? (20 puan) [(UYARI: Para arzının değil, merkez bankasının bilançosunun kontrol edilip edilemediğinin göstergelerini açıklayacaksınız. 20 puan için en az dört göstergenin ifade edilmesi zorunludur)]

- 1) Aktif (varlıklar) içerisinde yer alan iç varlıklar arasında kamu kurum-kuruluşlarına kredi-avans verip vermemesi (veriyorsa bilançosunun kontrol edemez)
- 2) Aktif (varlıklar) içerisinde yer alan Değerleme Hesabı'ndaki artı veya negatifler. (Değerleme hesabının artı/veya negatif olması bilançosunun kontrolünün zorlaştırır)
- 3) Pasif (yükümlülükler) içerisinde yer alan TL yükümlülüklerinin oranı (MB varlıkların finansmanını TL ile gerçekleştirilebilir mi? bilançosunun kontrol edebilir)
- 4) Pasif (yükümlülükler) içerisinde yer alan Döviz yükümlülüklerinin oranı (Döviz yükümlülüklerinin yüksek olması, bilançosunun kontrolünü zorlaştırır)
- 5) Pasif (yükümlülükler) içerisinde yer alan kamu kuruluşlarındaki oynaklıklar (kamu kuruluşlarının sürekli değişimi bilançosunun kontrolünü zorlaştırır)