

EFLATUN'UN "KURBAĞA"SI SİNOPE'DEN SİNOP'A: KAYNAKLARA GÖRE SİNOP KENTİNİN FİZİKSEL GELİŞİMİ

Fulya ÜSTÜN DEMİRKAYA, Ömer İskender TULUK

Alındı: 15.05.2010, **Son Metin:** 17.11.2011

Anahtar Sözcükler: Sinop; fiziksel gelişim; tarihsel kaynaklar; kent dokusu.

1. Bu çalışma, Fulya Üstün (2008) tarafından, Yrd. Doç. Dr. Ömer İskender Tuluk danışmanlığında hazırlanan "Tarihsel Kaynaklara Göre Sinop Şehrinin Fiziksel Gelişimi (Antik Dönemden 19. yüzyıl Sonuna Kadar)" başlıklı yüksek lisans tezi temel alınarak hazırlanmıştır.

2. Antik Yunan'da kıyılarda kurulan pazar yerleri.

3. Bir yarımada'yı karaya bağlayan, iki yanı su, dar kara parçası.

Eflatun, antik dönemdeki ismi *Pontos Euxeinos* olan Karadeniz'in kıyıları boyunca sıralanmış kolonileri bir havuzun etrafında oturan kurbağalara benzetir. Ona bu benzetmeyi yaptıran, Miletoslular'ın tüm Karadeniz kıyısı boyunca kurdukları doksan kadar kentin varlığıdır (1). Bunların çoğu *emporion* (2) düzeyini aşamamışken, Sinope, Amisos, Kerasus ve Trapezus kentleri zamanla önemli birer yerleşim alanı olmuşlardır (Işık, 2001).

Antik dünya insanının Karadeniz'e *Pontos Euxeinos* ismini vermesinin nedeni, pek çok kaynakta önemle vurgulama gereği duyulan azgın fırtına ve dalgalarının varlığıdır. Karadeniz'de ilk kolonizasyon hareketliliğinin, bu dalga ve fırtınalara dayanıklı gemi yapım teknolojisinin zamanla gelişmesiyle başladığını söylemek doğru olur. Ticaret, keşif, macera tutkusu ya da başka nedenlerle ilk denizcilerin yetersiz gemi yapım teknikleri nedeniyle Karadeniz'in bu hırçın dalgalarına yenik düştükleri düşünülmektedir (Işık, 2001).

Karadeniz'deki ilk kolonistlerin kurdukları kentlerin küçük olduğu, kendilerine yetecek kadar toprak parçası ve savunulması kolay bir limanın varlığının bir koloni kurulması için yeterli olduğu bilinmektedir. Bu nedenle küçük adalar, yarımada boyunları, nehir deltaları Karadeniz'de gözde yerleşim alanları olmuştur (Işık, 2001). Hiç şüphe yok ki Sinop, yarımada ile ana karayı birbirine bağlayan bir berzahta (3) yer alan konumu nedeniyle antik dönem insanı için olağanüstü bir yerleşim alanı olarak görülmüştür. Doğu'ya doğru uzanan yarımada, Güneydoğuya bakan derin ve demirlemeye olanaklı limanı, kuzeybatı, kuzey ve doğu rüzgarlarından koruyan bir yapıya dönüştürmüştür. Bu karakteristik oluşum kente, Karadeniz kıyısı boyunca var olan tek doğal liman olma özelliğini kazandırmıştır (**Resim 1**). Bijişkyan seyahatnamesinde bunun altını çizer: Karadeniz'de liman denilen pek çok yer bulunmasına karşın kışlık limanların çok az olduğunu, en büyük ve en iyisinin Sinop limanı olduğunu söyler. Kentin ikinci emin doğal limanı ise kuzeybatısındaki Ağlimanı'dır (Akliman); ancak yeterince geniş değildir (Bijişkyan, 1998).



Resim 1. Sinop kentinin fiziksel yapısını oluşturan belli başlı öğeler.

İşte bu nedenledir ki Sinop, ilk kolonist girişimlerle birlikte zamanla coğrafik ve stratejik konuma da sahip olmuş, iki doğal limanı ile Anadolu'nun kuzey bölgesinde bir liman şehri olarak tarihin hemen her döneminde önemini korumuştur. Dahası, Anadolu'dan Karadeniz'e belli başlı çıkış yerlerinden birisi olması, hemen karşısında yer alan Kırım Yarımadasıyla bağlantı noktası konumunda olması bu önemini daha da artırmıştır (Demir, 2001). Bu, kentin ilk kolonist hareketlerden başlayarak sürekli yerleşim alanı olduğu ve sürekli imar edildiği anlamını taşımaktadır ki, farklı dönem ve kültür katmanlarının izlerini bugün kentin fiziksel dokusu üzerinden kısmen de olsa okumak olasıdır. İşte bu çalışmada bir bakıma kentin fiziksel okumasının gerçekleştirildiği söylenebilir. Kentsel doku üzerinde gözlenen aşikar bu izlere ek olarak tarihsel yazılı kaynaklarda geçen bilgi ve bilgi kırıntıları, bu fiziksel okumayı olanaklı kılan diğer önemli kaynaklar olmuştur.

FİZİKİ YAPIYA İLİŞKİN ELDEKİ KAYNAKLAR VE YÖNTEM

Sinop kentinin ilk kolonyal yerleşkelerden 19. yüzyılın sonuna kadar uzanan fiziksel oluşum sürecinde Osmanlı Dönemi, en geniş yazılı kaynak ve belge grubu ile belirgin bir biçimde ön plana çıkar. Tahrir defterleri, şer'iyeye sicilleri, vakıf kayıtları gibi arşiv belgeleri ile salnameler ve seyahatnameler, bugün ayakta olan dönem yapıları dışında önemli kaynaklardır. Eldeki birkaç gravür ile nispeten daha fazla fotoğraf ise kentin bu dönemdeki fiziksel yapısı konusunda doğrudan bilgi aktaran önemli görsellerdir. Ancak bu yıllardan geriye gidildikçe işe yarar belge yoğunluğunun azaldığı dikkat çekicidir. Bu bağlamda kentin Beylikler Dönemi'ne ilişkin neredeyse eldeki tek kaynak 14. yüzyıl seyyahı İbn-i Batuta'nın anlatılarıdır. Selçuklu Dönemi'ne ilişkin kaynak yoğunluğu bu dönemden pek de farklı değildir. Kentin İslamlaşma ve Türkleşme sürecini ortaya koyan İbn Bibi'nin "Selçuknâme"si bu dönem için temel kaynaklardandır. Sadedin Mesut'un mektupları da kentin genel görünümüne ve halkına ilişkin verdiği bilgilerle dikkate değerdir. Kentin antik dönem ile Roma ve Bizans dönemine ilişkin kaynaklar daha da sınırlıdır. Ksenophon ile Strabon'un verdikleri bilgiler kente ilişkin ilk ve özgün bilgiler olma özelliğine sahiptir. Bizans ve Roma dönemine ilişkin bildiklerimizin bir kısmını ise Osmanlı dönemi seyyahları Evliya Çelebi, Charles Texier ve Bijşkyan'a borçluyuz. Bunlar dışında hemen tüm dönemler için modern araştırmalar, arkeolojik kazı sonuçları ve şüphesiz

ki günümüze ulaşan yapı ve yapı kalıntıları ile kitabeler, kentin fiziksel gelişiminin ortaya konmasında diğer önemli kaynaklar olmuşlardır.

Bu bağlamda kentin Antik Dönem fiziki sınırlarının belirlenmesinde başlıca kaynak, bugüne ulaşabilmiş yapı kalıntıları ile kent surları olmuştur. Kentin ismine ilk kez rastlanan Ksenophon'un (1998) "Onbinlerin Dönüşü" adlı eseri ile kentin antik dönem görünümüne, siyasi durumuna ve coğrafyasına dair ilk bilgileri veren Strabon'un (2005) "Antik Anadolu Coğrafyası" adlı eseri yararlanılan yazılı kaynaklardır. Bunlara ek olarak, kentin ilk kuruluşu hakkında bilgiler veren 19. yy seyyahlarından P. Minas Bjiskyan'nın (1998) "Pontos Tarihi, Tarihin Horona Durduğu Yer Karadeniz" ve Charles Texier'in (2002) "Küçük Asya: Coğrafyası Tarihi ve Arkeolojisi" adlı eserlerinden yararlanılmıştır. 17. yy seyyahı Evliya Çelebi'nin (1996) Sinop'un Osmanlı dönemi surları ve kapıları hakkında seyahatnamesinde verdiği bilgilerle de bu dönem ilişkilendirilmiştir.

Bizans Döneminin aydınlatılmasında, 19. yüzyıl seyyahlarının kilise isimleri ve gayrimüslimlerin yaşadıkları bölgelere ilişkin verdikleri bilgilerden yararlanılmış, Osmanlı dönemi tahrir defterleri, şer'iyeye sicilleri ve salnamelerinde geçen gayrimüslim mahalle isimleri ve muhtemel yerleri bu dönemle ilişkilendirilmiştir.

Kentin Selçuklu Dönemindeki fiziksel yapısının belirlenmesinde, bu döneme ait yapıların varlığı ve buldukları yerler önemli olmuştur. İbn Bibi'nin (2007) "Selçuknâme"si ile Sadedin Mesut'un mektupları (Turan, 1988) da bu bağlamda önemli kaynaklardır.

Hemen her dönem için olduğu gibi kentin Beylikler Dönemi fiziksel yapısının belirlenmesindeki en önemli kaynaklar, dönem yapılarının varlığıdır. Osmanlı Dönemi kayıtlarında adları geçen mahalleler ile bu dönemde inşa edilen yapılar birlikte değerlendirilerek kentin muhtemel sınırları ortaya konulmuştur. Ayrıca kentin coğrafik konumu, siyasi tarihi ve anıtsal yapılarından detaylıca bahseden İbn-i Batuta'nın (1983) anlatıları da önemli olmuştur.

Osmanlı Dönemi Sinop'una ait 1487, 1560/61 ve 1582 yıllarını kapsayan üç Tahrir Defteri'ni kullanarak kentin bu yıllardaki durumunu ortaya koyan Mehmet Ali Ünal'ın (1990) "Tahrir Defterleri'ne Göre Sinop Şehri" adlı makalesinden yararlanılarak, Müslüman ve gayrimüslim mahalleleri, bu mahallelerin yaklaşık büyüklükleri ve anıtsal yapıları belirlenmiş, kentin farklı dönemlerdeki fiziksel yapısı ile ilişkilendirilmiştir.

Ayrıca bu döneme ait 71, 74, 79, 86 ve 89 No'lu beş Şer'iyeye Sicili'nden, çevrimyazısı (transkripsiyonu) yapılmış 71 No'lu (1853-1863), 86 No'lu (1744-1747) ve 89 No'lu (1736-1739) üç adet Şer'iyeye Sicili önemli bilgiler barındırmaktadır. 1744-1747 (86 No'lu) ve 1736-1739 (89 No'lu) tarihlerini kapsayan İbrahim Güler'in (1992) "XVIII. Yüzyılın İlk yarısında Sinop (İdari Taksimat ve Ekonomik Tarihi)", Fahri Sakal'ın (1990) "89 No'lu 1737-1739 (1149-1152) Tarihli Sinop Şer'iyeye Sicili" ile Hüseyin Arıcı'nın (1994) 1853-1863 tarihlerini kapsayan "71 No'lu Şer'iyeye Sicili'ne Göre Sinop ve Çevresinde Sosyal Hayat" adlı tez çalışmalarından yararlanılarak kentin sosyal ve ekonomik durumu ile yapı isimleri ve buldukları mahalleler belirlenmiştir.

Vakıflar Genel Müdürlüğü'nden elde edilen; arazi, arsa, ev, dükkan vb. hakkında bilgiler veren mazbut akar listesi ile cami, mescit, medrese, türbe, çeşme, sebiller, hastane, kütüphane, sarnıçlar, mezarlıklar vb. hakkında bilgiler veren mazbut hayrat listesinden yararlanılarak, yapıların

kent içerisindeki dağılımları, günümüze ulaşamamış olanlar ile ismi değişen veya yıkılıp yeniden inşa edilen yapıların izleri sürülmüş, diğer kaynaklarla birlikte değerlendirilerek kentin bu dönemdeki fiziksel yapısı belirlenmeye çalışılmıştır.

1869 ile 1903 yılları arasında kapsayan Kastamonu Vilayet Salnamelerinde de Sinop'a ilişkin bilgilere ulaşmak mümkün olmuştur. Kentin genel tarihi, anıtsal yapıları, bu yapıların inşa ve onarım tarihleri, mezarlık ve türbeleri, vakıfları, arkeolojik eserlerine dair içerdiği bilgilerle kentin imar tarihini ortaya koymada önemli kaynaklardır. Ayrıca salnamelere dayanarak hazırlanan Cuinet'in (Anonim, 1982) nüfus ile ilgili sayısal değerlendirilmeleri de demografik yapı ile fiziksel yapı ilişkisinin kurgulanmasında önemli olmuştur.

Antik dönemden itibaren seyahatnamelere konu edilen Sinop'a ilişkin bilgilere 17. yüzyılda Evliya Çelebi (1996) ile 19. yüzyılda P. Minas Bıjıskyan'ın (1998) verdikleri bilgiler oldukça önemlidir. Seyyahların, ayakta olan ya da varlığı bilinen yapılar ve kitabeleri ile varolan kentsel doku ve demografik yapıya ilişkin verdikleri bilgiler, arşiv belgeleri ile birlikte değerlendirilerek kentin fiziksel yapısının ortaya konmasında önemli veriler sağlamışlardır.

Görsel belgeler açısından Sinop'un zengin bir birikime sahip olduğunu söylemek olanaklı değildir. Kentin Osmanlı ve öncesine ait olası haritaları elimizde bulunmamaktadır. Sınırlı sayıda gravür ile 19. yüzyıla ait fotoğraflardan, günümüze kısmen ulaşabilmiş konut dokusunun yoğunlaştığı bölgeler ile yok olmuş bazı yapıların izlerini sürmek, diğer kaynaklarla birlikte değerlendirilerek yorumlar yapmak mümkün olmuştur.

Dönemlere ilişkin tüm değerlendirmeler sonucunda, kentin fiziksel gelişiminin açıkça izlenebildiği yapılara ilişkin tespitler dönemsel haritalara işlenmiş, yerleri belirlenerek haritalara aktarılan mahallelerle birlikte değerlendirilip kentin bugünkü fiziki yapısı ile ilişkilendirilmiştir. Mahallelerin yerlerinin tespiti ve haritalara işlenmesinde, mahalleye ismini veren ve yerleri bilinen yapıların kent içi dağılımlarından yararlanan bir yöntemin temel olarak benimsendiği söylenebilir. Bazı mahallelerin değişmeden ya da kısmen değişerek isminin hala kullanılıyor olması da bu bağlamda önemli olmuştur. Bunun yanında tarihsel kaynaklarda geçen birtakım bilgilerin yorumlanması da mahallelerin yerlerinin tespitine katkı sağlamıştır. Yapıların kent içi dağılımlarını gösteren haritalarda, bahse konu dönemle önceki döneme ait yapılar farklı renk ve biçimlerle ifade edilerek, kentin fiziksel gelişiminin yapılar üzerinden izlenebilmesi sağlanmıştır.

TARİHİ ARKAPLAN

Antik çağda *Paphlagonia* olarak bilinen, bugünkü Batı Karadeniz'de Milet yerleşkesi olarak yer alan Sinop'un bilinen en eski adı *Sinope'* dir (Karagöz, 2003). Delaney (1960), Sinop isminin Yunanca "zarar vermek, yok etmek" anlamındaki "*sinomai*" den türediğini belirtmektedir. Arkeolojik kazılarda Asur ve Hitit yerleşmelerine dair bir bulgu bulunmamasına karşın bazı kaynaklar ismin kaynağını Hititçe "*Sinuwa*" olarak göstermişlerdir (Delaney, 1960). Robinson (1940) ise, adlarını daima ay ilahının ismi "*Sin*" ile birleştiren Asurler olabileceğini söylemektedir. Ayrıca, adının ilk söyleniş biçiminin "*Sinavur*" olduğunu ileri süren kaynaklarla birlikte başka kaynaklar "*Sinip*"ten geldiğini, bazı tarihçiler "*Sen-ha-pi*" kökünden

türediğini, bazıları ise Farsça "*Sine-i ab*", yani suyun göğsü kelimesinden geldiğini ifade etmektedirler (Başoğlu, 1978). Romalıların kente *Sinopolis*, Fatih Sultan Mehmet'in ise *Ceziretü'l-Uşşak* dediği bilinmektedir. Türkler kenti fethettikten sonra adının önce *Snop* olduğu, daha sonra bugün kullanıldığı biçimiyle *Sinop* olarak günümüze ulaştığı bilinmektedir (Cebeloğlu ve Cebeloğlu, 1972).

Tarihi kayıtlara göre Sinop, İÖ 756 yılında İon'un Miletos kentinden ayrılan ve kendilerine yeni bir kent kurmak için uygun bir yer arayan göçmenler tarafından kurulmuştur (Karagöz, 2003). Ancak kısa bir süre sonra Paphlagonia bölgesine göçen Kimmer'ler tarafından yağmalanmış ve İÖ 630 yılında Miletos'lu göçmenler kente tekrar yerleşmişlerdir (Tokgöz, 1973).

İÖ 546-547 yıllarında Sinope ve çevresinin Pers işgali altına girdiği anlaşılmaktadır (Koçak, 1993). İÖ 340'larda son bulan Pers egemenliği döneminde kentte birçok tapınak ve çeşitli yapılar inşa edilerek şehrin giriş surları onarılmış, kültüre önem verilerek bilgin ve filozoflar himaye edilmişlerdir (Tokgöz, 1973).

İskender'in ölümünden sonra Mithridates Sinop'u ele geçirmiş (Anonim, 1982), onun kurduğu Pontus Krallığı döneminde Sinop bölgesi parlak çağın merkezi olmuştur (Esemenli, 1990). Pontus egemenliğinin Romalılar tarafından yıkılmasıyla İÖ 27 ile İS 14 yıllarında Roma idaresine geçen kente kemerlerle su getirilmiş, halkın tüm gereksinimleri karşılanmaya çalışılmıştır (Tokgöz, 1973).

Sinop, Karatekin tarafından Çankırı ve Kastamonu ile birlikte 1085'te ele geçirilene kadar, Anadolu'da birçok kentte olduğu gibi, Bizanslı yerel yöneticilere bağlı olarak kalmıştır. Selçuklular Bizanslıların yerleşim alanlarını takip ettiğinden Türk nüfusunun yoğunluğu batıya doğru artmış, bu nedenle zayıf kalan Karadeniz sahilleri Rumlar tarafından tekrar ele geçirilmiştir (Turan, 1971).

İzzettin Keykavus 1214 yılında Bizanslıların elinde kalan Sinop'u ele geçirmiş, yaptığı düzenlemelerle kenti kısa zamanda bir Türk ve Müslüman beldesine dönüştürmüştür. Kentin kilisesi camiye çevrilmiş, kalenin yıkılan yerleri onarılmış ve iç kaleyi inşa ettirmiştir. Kentin ekonomik gelişmesini sağlamak için de memleketin her yerinden zengin kişilerin seçilip Sinop'a gönderilmesini istemiştir. Sinop ve çevresinde Türk iskanını kolaylaştırarak da bu göçü teşvik etmiştir (Koca, 2001).

Selçukluların fethinden elli yıl sonra tekrar Trabzon Rum İmparatorluğu'nun eline geçen kenti geri alan Muinüddin Süleyman Pervane, ikta(4) olarak verilen kenti kendi üzerine mülk olarak almıştır (Uzunçarşılı, 1969). Pervane'nin oğlu Muinüddin Mehmed babasının özel mülk haline getirmiş olduğu Sinop ve çevresinde 13. yüzyılın ikinci yarısında bağımsızlığını ilan ederek Pervaneoğulları Beyliği'ni kurmuştur (Turan, 1971). Daha sonra doğrudan Candaroğulları Beyliği'ne katılan kentin valiliğine Süleyman Paşanın oğlu İbrahim Bey atanmıştır (Uzunçarşılı, 1969). Candaroğulları Beyliği hükümdarlığı altındaki tüm kentlerde olduğu gibi Sinop da eğitim ve sosyal içerikli kurumlarla imar edilmiştir. Bu dönemde Sinop'ta Venediklilerin ticaret kolonisi faaliyetleri de başlamıştır (Yücel, 1980). Candaroğulları topraklarında önemli bir liman kenti olan Sinop, II. Mehmet tarafından 1461 yılında Osmanlı topraklarına katılmış, Osmanlı idari mekanizması içinde Anadolu Eyaletinin Kastamonu sancağına bağlanmış, Osmanlı şehzadesi buraya "Bey" olarak atanmıştır (Uzunçarşılı, 1969).

4. İkta, devlet başkanı veya onun adına yetki kullanan merci tarafından özellikle arazi gibi taşınmaz malların, maden ocağı ve benzeri tabii kaynakların mülkiyet, işletme veya faydalanma hak veya imtiyazlarının ya da bir bölgenin vergi gelirlerinin uygun gördüğü kimselere tahsisini ifade eder. Bunun için bkz: Demirci (2000).

Onaltıncı yüzyıl boyunca kentin vergiden muaf tutulmasının tüm sultanlar tarafından da uygulanması, kentin bu dönemde hızla gelişmesini sağlamıştır (Anonim, 1982). Ancak, 19. yüzyılın ikinci yarısında 1853 Osmanlı-Rus savaşı sonrasında Karadeniz'deki güvenli liman konumu özelliğini kaybetmiş, çok iyi bir doğal limana sahip olmasına karşın çeşitli nedenlerle ticari faaliyetler gelişemediğinden diğer Karadeniz limanlarına göre oldukça gerilemiştir (Darkot, 1967).

Antik Devirde Sinop

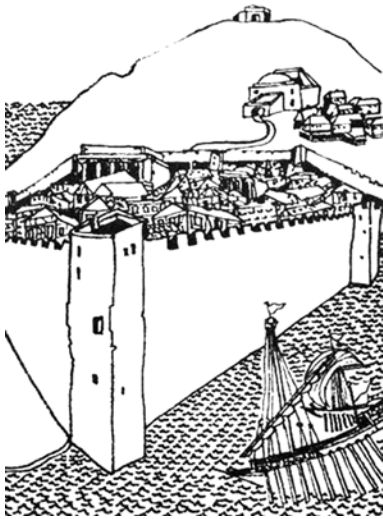
Tarihi kaynaklar, Sinop'a ilk iskan hareketini İÖ 8. yüzyılda Milet'ten ayrılan ve kendilerine yeni bir ticaret merkezi kurmak isteyen göçmen Miletoslu Helenlerin kente yerleşmesi ile başlatmaktadır. İÖ 7. yy başlarında kuzeyden Anadolu'ya gelen Kimmerlerin kenti yağmalaması nedeniyle o döneme ait yapılar ortadan kalkmış olmalıdır (Gökmenoğlu, 1992). Bu yüzyılda kente gelen ikinci göçmen grubun savunma amaçlı inşa ettikleri surlar ile kentte imar faaliyetleri başlamış, İÖ 6. yüzyılda ise Perslerin idaresine geçen kentte birçok tapınak ve yapı inşa edilerek şehrin giriş surları onarılmıştır (Tokgöz, 1973). Kenti çevreleyen bu surların ilk olarak Argonotlardan biri olan ve kentte tapınım gören Autolikos tarafından Grek tarzında inşa edildiğini belirten 19. yüzyıl seyyahı Bıjskyan (1998) İÖ 625 yılında kentin kalesinin ikinci kez inşa edildiğinden de bahsetmektedir.

Günümüzdeki biçimiyle surlar, deniz ile bağlantıyı sağlamak için kuzey-güney yönünde, kente girişi sağlayacak biçimde ise doğu-batı yönünde inşa edilmiştir. Evliya Çelebi (1996) Osmanlı döneminde, "altı yüz beden büyüklüğünde ve sağlam taş kale" olarak tanımladığı Sinop kalesinin yedi kapısı (Kum Kapısı, Meydankapısı, Tersane Kapısı, Yenice Kapı, Tabakhane Kapısı, Uğru Kapı, Deniz Kapısı) olduğundan söz eder. Kesin olmamakla birlikte bu kapılardan Kumkapısı, Deniz Kapısı ve Tersane Kapısı'nın bugünkü konumları dikkate alındığında deniz ve limanlarla, Tabakhane Kapısı'nın batıda, Meydankapı'nın ise doğuda varoşlarla ilişkiyi sağlayacak biçimde, surların ilk yapıldığı dönemde açılmış oldukları düşünülebilir.

Kentin antik dönemdeki fiziksel görünümünde büyük etkisi olan Miletli kolonistler, Pers istilasından sonra İÖ 5. yüzyılda kenti tekrar ele geçirmiş, *Sinope*'nin üzerine kurulduğu berzahın düzensiz şekline karşın, düzenli ızgara plan ile kenti yeniden inşa etmişlerdir. Izgara planın merkezinde, kuzey-güney yönünde uzanan bir yol ile merkezde kesişen, doğu-batı doğrultusunda kentin bir kapısından diğer kapısına kadar uzanan bir ana caddenin (5) var olduğu bilinmektedir (Bryer ve Winfield, 1985). Yer yer daralan ve genişleyen berzahın şekli bugün de kentin tek ana yolu olan Sakarya Caddesi'nin biçimi dışında başka bir doğrultuya izin vermediğinden, bu ana caddenin kolonyal dönemde de bu aks üzerinde yer aldığı söylenebilir (**Resim 1**).

Yeniden planlanan kentte bu dönemden sonra imar faaliyetleri ivme kazanmış, *Sinope*'ye su kemerleri inşa edilmiş, muhtemelen Sülük Gölü mevkiinde yer alan su yolu bağlantılı kanallardan su sağlanarak kentin su gereksinimi karşılanmıştır (Demir, 2001). Bugünkü eski cezaevinin bulunduğu bölgede baş tapınak ve şehrin hazineleri yer alırken diğer ünlü tanrılarına da tapınaklar inşa etmişlerdir. Çifte liman genişletilmiş, surlarla çevrili alanda *stoa*, *agora*, *gymnasium* ve sarayla kent donatılmıştır (Esemenli, 1990). Kentin önemli yapıları sur içinde inşa edilmekle birlikte, surların bu dönemde kentin sınırlarını kesin olarak çizmediği, sur dışında

5. Bu cadde, büyük olasılıkla günümüzdeki Sakarya Caddesi'nin yerinde bulunmaktaydı.



Resim 2. William G. Alan'a göre Antik dönemde Sinop (Delaney, 1960).

da mahallelerin ve mezarlıkların bulunduğu bilinmektedir (Toramanoğlu, 2006).

Kenti farklı dönemlerde ziyaret etmiş seyyah ve araştırmacılardan, kentin kuruluşu, fiziksel yapısı, şehri çevreleyen surlar, kent kapıları, köprüleri ile ilgili ilginç bilgilere ulaşmak olanaklıdır. En erken bilgiler İÖ 7. yüzyılda Strabon'a (2005) aittir:

"...Sinope hem doğa hem de insanlar tarafından çok güzel bir şekilde süslenmiştir. Çünkü bir yarımada'nın boynu üzerinde kurulmuştur, berzahın her iki tarafında da iç ve dış limanları ve olağanüstü palamut dalyanları bulunur. ...Yukarılarda kentte toprak verimlidir ve özellikle kentin dolayları çeşitli bostanlarla bezenmiştir. Kent surlarla güzel bir şekilde çevrili olup, ayrıca gymnasion, agora ve sütunlu caddelerle gösterişli bir şekilde süslenmiştir..."

Texier de (2002) yeni Sinop şehrinin eskisinin yıkıntıları ile tekrar yapıldığından ve süslü binalar, tapınaklar, kemer altları ve tersanelerin inşa edildiğinden bahsetmekte ve Strabon'un (2005) söylediklerini neredeyse tekrarlamaktadır.

William G. Alan'ın "Ancient Sinop" isimli resmi (Delaney, 1960), kentin antik dönem fiziki yapısı hakkındaki elimizdeki bilgileri neredeyse özetlemektedir: Sur içinde yoğun bir yerleşme vardır. Sur duvarlarına oldukça yakın büyük bir tapınak dikkat çekicidir. Sur dışındaki büyük yapı Mithridates'in sarayı olmalıdır. 17. yüzyılda Evliya Çelebi'nin (1996) sözünü ettiği, kentin doğu varoşlarına açılan kapısı Meydankapı, resimde, sarayı sur içine bağlayan yol üzerinde olmalıdır. Tepe üzerinde resmedilmiş yapı ise Bıjıskyan'ın (1998) Seyyid Bilal yakınında, bir köşesi Ağlıman'a, biri kaleye, diğeri de limana bakan, üçgen şeklinde, muhtemelen bir şapele ait olduğunu belirttiği yapı olmalıdır (**Resim 2**).

Surlarla birlikte bu dönemden günümüze yalnızca, Bıjıskyan'ın (1998) Sinope'nin başlıca ilahı olduğunu söylediği, bugünkü İncedayı Mahallesi'nde bulunan Kent Müzesi bahçesindeki Serapis kültüne ait tapınak kalıntıları ulaşabilmiştir. Yapı kalıntılarının sur dışında bulunması yerleşim alanlarının bu dönemde surları aştığını bir kez daha ortaya koymaktadır. Günümüzde sur içinde bu döneme ait neredeyse hiçbir kalıntının olmaması ise dikkat çekicidir (**Resim 3**).

Roma ve Bizans Devrinde Sinop

Roma ve Bizans Devri'ne ait verilerin oldukça sınırlı olması bu döneme ilişkin kentin fiziksel yapısının bir bütün olarak ortaya konmasını zorlaştırmaktadır. Ancak bu dönemde basılan Lucullus portreli paralarla başlayan Roma döneminde, Bithynia bölgesi valisinin yazdığı mektuptan Sinop'ta çok sayıda Hıristiyan'ın yaşadığı anlaşılmaktadır (Tokgöz, 1973). İS 6. yüzyılda hız kazanan imar etkinlikleri ile kentte kaleler, suyuolları, köprüler ve kiliseler ile bir manastır ve bir de şato yaptırılmış, ancak ardından çıkan İran savaşları bu ivmenin durmasına yol açmıştır (Tokgöz, 1973).

Bryer ve Winfield (1985), 11. yüzyılda Sinop'un Türkler tarafından ilk fethinin ardından kentteki kiliselerin yıkıldığını veya tahrip edildiğini, 13. yüzyılda ise camiye dönüştürüldüklerini iddia ederler (6). Kentin 11.-13. yüzyıllar arasında Bizans ve Türkler arasında birçok kez el değiştirmesi sırasında kiliselerle birlikte kentin katedrali de Alaeddin Keykubat tarafından camiye dönüştürülmüştür. Trabzon Rum İmparatorluğu tarafından tekrar ele geçirildiğinde bu yapılar tekrar kilise olarak kullanılmış, Pervane tarafından fethinin ardından kent kesin olarak

6. Bryer ve Winfield'in (1985) belirttiği gibi tüm kiliselerin tahrip edildiği veya camiye dönüştürüldüğü iddiasının ne kadar gerçekçi olduğu tartışması bir kenara bırakılırsa, doğruluğu kabul edilse dahi bunu Selçukluların genel bir fetih politikası olarak algılamamak gereklidir. Konya ve Alanya'daki Selçuklu saraylarında faal kiliselerin varlığı bunun en güçlü kanıtlarındandır. (Tekinalp, 2009).

Türklerin eline geçmiş ve daha önce camiye çevrilmiş olan katedral yıkılarak yerine bugünkü Alaeddin Camisi inşa edilmiştir (Bryer ve Winfield, 1985) (**Resim 3**).

Osmanlı dönemine ait kayıtlarda geçen (Ünal, 1990; Sakal, 1990; Güler, 1992; Arıcı, 1994) ve bulunduğu mahalleye ismini veren (Ayakluca Kilise ve Büyük Kilise Mahalleleri) kiliseler bugün ayakta değildir. Öte yandan kilise ismi ile anılmasa da gayrimüslim mahalleleri oldukları bilinen Arab Mahallesi, Ayatoturi Mahallesi, Ayanikola Mahallesi, Meryemana Mahallesi ve Ayakonstantin Mahallesi içerisinde ya da yakınlarında, olması muhtemel kilise ya da kiliseler (Ünal, 1990) de bugün ayakta değildir. Kaynaklarda geçen Balatlar Mahallesi'nin, bugün Ada Mahallesi sınırları içerisinde yer alan Balatlar Kilisesi'nin bulunduğu mahalle olduğu ise kesin olarak söylenebilir (**Resim 8, 9**) (**Tablo 1**). Bu dönemden günümüze, bu kilise ile birlikte hemen yakınında dört adet dikdörtgen planlı alandan oluşan ve özgün örtüsünün beşik tonoz olduğu anlaşılan (Bryer ve Winfield, 1985) bir sarnıç dışında hiçbir yapının ulaşamamış olması, diğer mahallelerin muhtemel sınırlarının belirlenmesini zorlaştırmaktadır. Ancak bu yapıların sur dışında yer alıyor olması, en genel ifadeyle yerleşim alanlarının bu dönemde de surları aştığını kesin olarak ortaya koymaktadır (**Resim 3**).

Sur içinde ise bu döneme ait hiçbir yapı kalıntısı bulunmamaktadır. Bunda, fethin ardından Hıristiyan mahallelerinde yaşanan demografik yapıdaki değişim ve her dönemde yerleşime açık olan sur içi bölgesinde özellikle son yıllarda uygulanan tahripkar kentsel politikaların etkili olduğu söylenebilir. Öte yandan Osmanlı fetih geleneğinde mevcut kilise ve şapellerin yıkılmadan, gereksinime göre dönüştürülerek tekrar kullanılması yaygın bir uygulama iken (Tuluk vd., 2010) Sinop'ta St. Panagia'ya atfedilen kilisenin yıkılarak yerine Alaeddin Camisi'nin inşa edilmiş olması ise dikkat çekicidir (**Resim 3**).

Resim 3. Antik Devir ile Roma ve Bizans Devirlerinde kentin yapılarla gelişimi.



Selçuklu Devrinde Sinop

Birinci İzzeddin Keykavus'un 1214'de Sinop'u fethi ile Selçukluların deniz olgusuyla tanışmış oldukları bilinmektedir. Güneyde kent surlarına paralel, bugünkü ile aynı yerde bir tersane inşa ederek Karadeniz'e açılmışlar, pamuk, ipek ve doğudan gelen Baharat ticaret ağına eklenmişlerdir. Sinop ve çevresine Türk yerleşimi kolaylaştırılarak çeşitli yerlerdeki tüccar ve zenginlerin bu bölgeye göçleri teşvik edilmiş, kentin bir ticaret ve ihracat limanı haline gelmesi sağlanmıştır (Güler, 1992). Selçuklular, Bizans'tan devrildikleri Anadolu'nun Türkleşme ve İslamlaşması sürecini hızlandırmak, fetih ve savaşlarla harap olan yerleşmeleri yeniden yerleşime açmak, fetihler döneminde duraklama yaşayan transit ticaret yollarını tekrar faaliyete geçirmek için sistemli bir iskan politikası izlemişlerdir (Özcan, 2006).

Sinop ve halkı hakkında ayrıntılı bilgi veren Sadedin Mesut'un yazılarında geçen "...bağ bağ üzerine, dal dal üstüne, sofa sofa üzerinde, köşk köşk üstündedir. Kıpçaklar, Karluklar, Ruslar, Alanlar ve Rumlar bulunmaktadır." (Turan, 1988) sözleri kentin zenginliği yanında farklı etnik kökenden insanların bir arada yaşadıklarına da açıkça işaret etmektedir. Güldal (2003) bu dönemde, iç kale ile birlikte 30 hektar büyüklüğündeki sur içi alanda yaklaşık 4500 kişinin yaşadığını, sur dışında yaşayanlarla birlikte bu sayının ortalama 5500 olabileceğini iddia etmektedir.

Sinop'un fethi ve sonrasında uygulanan fetih politikası konusunda bilgi veren İbn Bibi (2007), İzzeddin Keykavus'un kenti teslim alışından hemen sonra kaleye saltanat bayrağı dikildiği; şehrin güvenliği sağlandıktan sonra kiliselerin mescide çevrilerek buralara kadı, hatip, minber, müezzin tayin edildiği; kalenin onarılıp muhafızlar görevlendirildiği bilgisini vermektedir. Ayrıca kente girişin sağlandığı batı surlarının içine, savunulması daha kolay olan ve Osmanlı döneminde içine cezaevi yaptırılacak olan iç kale inşa edildiğinden bahsetmektedir.

Resim 4. Selçuklu Devrinde kentin yapılarla gelişimi.



7. Osmanlı fetih politikasının fiziksel çevreye etkisine ilişkin şu yayına bakılabilir: Tuluk, vd. (2010).

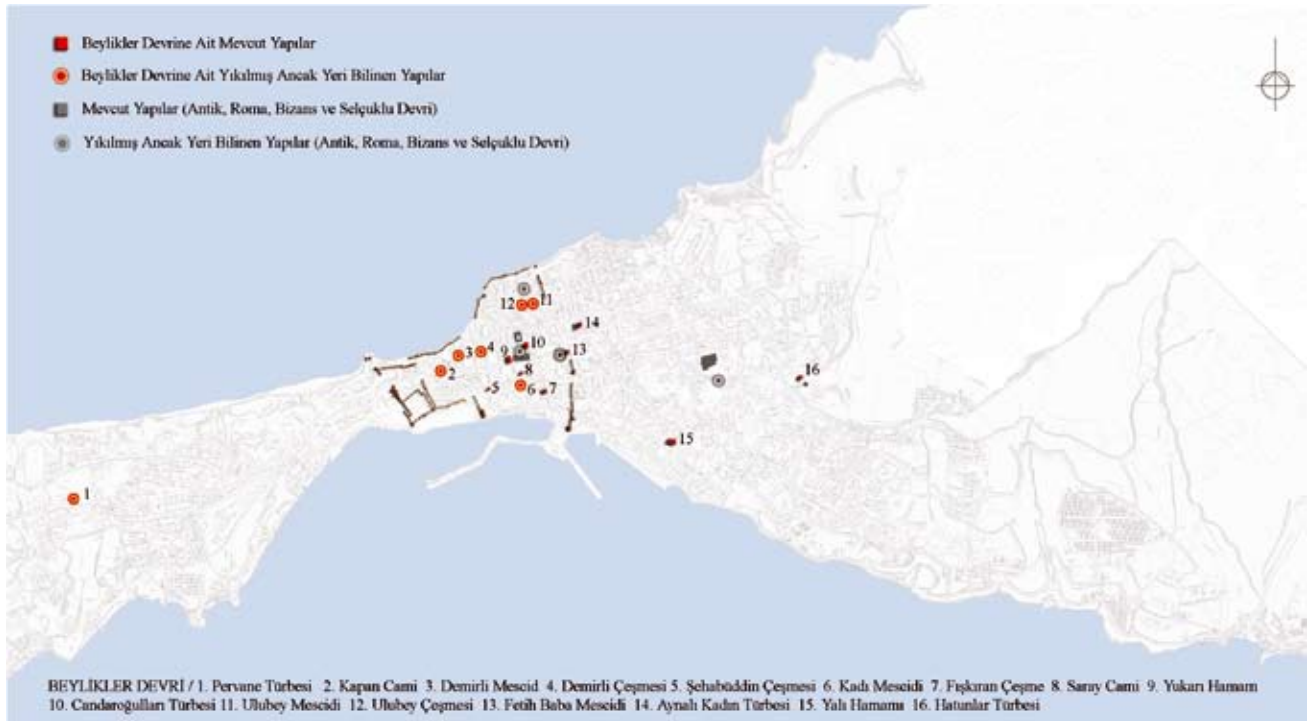
Türkler tarafından camiye dönüştürülen, Rumların eline geçtiğinde ise tekrar eski işlevine geri döndürülen şehrin ana kilisesi bu dönemde tamamen yıkılmış, yerine Alaeddin Camisi yaptırılmış, caminin kuzeyine de Sinop'un geri alınmasının hatırası olarak bir medrese inşa ettirilmiştir. Alaeddin Camisi, kuzeyindeki Selçuklu medreselerinin son örneklerinden biri olan Pervane Medresesi ve yine bu dönemde batısında inşa edilmiş olan Yukarı Hamam ile birlikte bir Selçuklu külliyesi görüntüsü kazanmıştır (Esemenli, 1990) (**Resim 4**).

Bir Osmanlı fetih politikası olarak (7), yeni oluşan mahallelere cami veya mescit inşa edilmesinin bir benzerinin Selçuklu ve Beylikler döneminde de uygulandığından söz edilebilir. Osmanlı döneminde kentin en kalabalık mahallesi olarak geçen (Ünal, 1990) Kapan Mescidi Mahallesi ismini, Selçuklulardaki tartı işleriyle ilgili terazi, Osmanlılarda ise ihtiyaç mallarının toptan alınıp satıldığı yer anlamındaki "kapan"dan (Aynural, 2001) ve etrafında kurulduğu mescidin adından almıştır. Ayrıca kentteki en erken Müslüman mahallelerinden birisinin de, bu dönemde oluşturulan iç kale içerisindeki Kale Camii çevresinde kurulduğu söylenebilir. Yakın dönemde İç kaleden geçirilen yeni yol nedeniyle günümüze ulaşamamış olan (Bayar, 1986) ve İbrahim Bey Camisi adıyla da anılan camiye ilişkin Selçuklu ve Candaroğulları dönemlerine ait iki kitabenin varlığı (Ülkütaşır, 1934), caminin Selçuklular devrinde inşa edilip Candaroğulları devrinde onarım görmüş olabileceğini düşündürmektedir. Bu düşünce doğru kabul edilirse Kale Camisi kentte inşa edilen ilk camidir ve kayıtlar (Sakal, 1990) bu caminin çevresinde sürekli bir Müslüman mahallesinin varlığına da işaret etmektedir. Yine bu dönemde inşa edilen ve kentin daha sonra merkezini oluşturacak olan Alaeddin Camii'nin etrafında bir Müslüman mahallesinin oluştuğu ise açıktır (**Resim 8, 9**)(7).

Beylikler Devrinde Sinop

Onüçüncü yüzyılın ikinci yarısında kurulan Pervaneoğulları Beyliği, kuruluşundan yaklaşık 50 yıl kadar sonra, 1322'de Gazi Çelebi'nin ölümünün ardından Candaroğulları Beyliği'ne katılmıştır (Uzunçarşılı, 1969). Pervaneoğulları Beyliği döneminden günümüze yalnızca Cezayirli Ali Paşa Camii'ne bitişik Tayboğa Türbesi ile Pervane Medresesi içinde yer alan Gazi Çelebi Türbesi ulaşabilmiştir. Candaroğulları Beyliği'nden ise; sur içinde, Meydankapı Mahallesi'nde Fetih Baba Mescidi, Fışkıran Çeşmesi ve bugün bu mahalle sınırları içerisinde kalan, kaynaklarda (Ünal, 1990; Arıcı, 1994) ise Mescid-i Saray Mahallesi'nde bulunan Saray Camisi, yine kaynaklarda da (Ünal, 1990; Sakal, 1990; Güler, 1992; Arıcı, 1994) aynı isimle anılan Cami-i Kebir Mahallesi'nde yer alan Yukarı Hamam, Candaroğulları Türbesi, Şehabettin Ağa Çeşmesi ulaşabilmiştir. Günümüzde ayakta bulunmayan Kadı Mescidi ve Ulu Bey Mescidi de bu döneme aittir. Kaynaklarda geçen mahallelerden hangisinin sınırları içinde buldukları belirlenemeyen, ancak sur içinde, bugünkü İncedayı Mahallesi'ndeki Aynalı Kadın Türbesi, sur dışında ise Ada Mahallesi sınırları içerisinde yer alan Tayboğa Türbesi ile Hatunlar Türbesi, Yeni Mahalle'de Yalı/Varoş Hamamı, Gelincik Mahallesi'nde Pervane Türbesi de bu dönemde inşa edilmiş diğer yapılarıdır (**Resim 5**).

Osmanlı kayıtlarında geçen Mescid-i Ulubeğ, Mescid-i Tayboğa ve Mescid-i Saray Mahallelerine isimlerini veren mescitler de Candaroğulları Beyliği döneminde inşa edilmişlerdir (Ülkütaşır, 1934). Bu mahallelerin bu dönemde oluştuğu söylenebilir, ancak yerlerinin belirlenmesi yorum yapmayı gerektirir. Günümüze ulaşamayan Ulubey Mescidi'nin Alaeddin Camii'nin kuzeyinde inşa edilmiş olduğu bilgisinden (Ülkütaşır,



Resim 5. Beylikler Devrinde kentin yapılarla gelişimi.

1934) yola çıkararak, Mescid-i Ulubeğ Mahallesi'nin bu bölgede, bugünkü Meydankapı Mahallesi sınırları içerisinde yer aldığı düşünülebilir. Bu bölgede bugün "Ulu Sokak" isimli bir sokağın varlığı bu iddiayı daha da güçlendirmektedir (Resim 8, 9)(Tablo 1).

Tayboğa Mescidi'nin yeri ise kesin olarak bilinmemektedir. Ancak Uluğ (1923), Aşağı Hamam'ın kuzeyindeki Şehabettin Ağa Çeşmesi'nin yanında inşa edilmiş olabileceğini söyler. Yazarın böyle bir iddiayı ortaya atmasındaki dayanak, bu çeşmenin bulunduğu sokağın isminin Tayboğa olarak anılması olabilir (Resim 5). İddia doğru kabul edilirse, Mescid-i Tayboğa Mahallesi'nin bu sokak çevresinde, günümüzdeki Camii Kebir Mahallesi sınırları içerisinde yer aldığı söylenebilir (Resim 8, 9)(Tablo 1).

Kentin bu dönemdeki genel durumunu tasvir eden seyyah İbni Batuta (1983), şöyle der:

"... Üzerinde on bir kadar Rum köyü vardır ve hepsi de Müslümanların egemenliğinde yaşamaktadır. Tam tepede kurulmuş olan zaviye Hızır-İlyas Aleyhisselam'a nispet olunur ki, burası dindar kişilerin ziyaretleri sebebiyle bir an dahi boş kalmaz. Ayrıca orada bulunan bir ayazmada yapılan duaların makbul olduğuna inanılır. Dağın üzerinde ise ulu sahabelerden Bilal-i Habeşi'nin kabri vardır. Yanı başındaki tekkeden, gelen gidene yemek ikram edilmesi adet olunmuştur. Sinop Ulu Cami-i gördüğümüz en güzel camilerden biridir. Orta yerde bir şadırvan olup, üstünü dört ayağın taşıdığı bir kubbe örter. Her ayağı mermerden yapılmış iki sütun tutar. Üst tarafta ahşap merdivenle çıkılan bir mahfil vardır."

İbni Batuta'nın (1983) anlattıklarından, bugünkü İncedayı Mahallesi'nden Ada Mahallesi'ne çıkan yol üzerinde gayrimüslim mahallelerinin bulunduğu anlaşılmaktadır. Bu bölgede türbe, zaviye ve tekke yapıları da bulunmasına karşın Müslüman halkın yaşayıp yaşamadığına ilişkin bilgi yoktur. Batuta'nın (1983) bahsettiği Hızır İlyas Zaviyesi'ne ilişkin bilinen tek şey ise, yapının Boztepe yakınlarında, bugünkü askeri alanda

bulunduğudur. Yakın zamana kadar bu yapıya ait iki duvar kalıntısı gelebilmişken, bugün yerini belirlemek dahi neredeyse olanaksızdır. Zaviyenin üç taraftan denizlerle çevrili ve yarımada hakim bir konumda inşa edilmiş olması, Hızır'ın suların hakimi, gemicilerin koruyucusu olarak bilinmesi ile açıklanmaktadır (Çakmakoğlu, 2001). Ancak pek çok örnekte olduğu gibi yer seçiminin, bölgenin Türkleşmesi ve İslamlaşması çabaları içinde fetih geleneğinin bir parçası olduğu da iddia edilebilir (7).

Osmanlı Devrinde Sinop

Osmanlılar, pek çok Anadolu şehrini ve İstanbul'u ele geçirdikten sonra, siyasi ve iktisadi açıdan önemli gördükleri güney Karadeniz bölgesini elde etmek amacıyla yeni bir fetih politikası izlemişlerdir. Fatih Sultan Mehmet, İstanbul'dan Trabzon'a ya da Anadolu'dan Kırım'a gidecek tüccarların uğradıkları emin bir liman ve ticaret pazarı olan Sinop'u da bu strateji gereği 1461'de Karadeniz kıyısındaki diğer topraklarla birlikte fethetmiştir (Yücel, 1980).

Fetihten sonra idari bakımdan Anadolu eyaletinin Kastamonu sancağına bağlanan kentin gelişmesi için halk sürgün edilmeyip kentte kalmaları sağlanmış ve kaleyi koruma görevi karşılığında tüm avarız vergilerinden muaf tutulmuşlardır. Bu ayrıcalıklara bağlı olarak bir yüzyıldan daha kısa sürede kent nüfusunda ve vergi mükellefi sayısında önemli bir artış meydana gelmiştir (Faroqhi, 1993). Sinop için düzenlenmiş 1487, 1560/61, 1582 tarihli üç Tahrir Defteri ile Şer'iyye Sicilleri, salnameler ve seyahatnameler kentte meydana gelen bu değişimlere ilişkin önemli bilgiler vermektedirler.

1487 tarihli defterde Sinop şehrinin 13'ü Müslüman, 7'si gayrimüslim olmak üzere 20 mahalle ile Cemaat-ı Nöbetciyan adı altında 117 nefer olduğu belirtilen bir gruptan oluştuğu görülmektedir. Bu yıllarda toplam nüfus 3387'dir (Ünal, 1990). Müslüman mahallelerinin hemen hepsi diğer Osmanlı şehirlerinde olduğu gibi cami veya mescit etrafında oluşmuştur ve bu yapıların isimleriyle anılmaktadır (7) Aynı durum gayrimüslim mahalleleri için de geçerlidir; mahalleler etrafını çevreledikleri kiliselerle isimlendirilmiştir. Tersane Mahallesi bu yaygın uygulamanın istisnasıdır; ismini yakınındaki tersaneden almıştır (**Resim 8, 9**).

Onüç mahalleye yayılan Müslüman halkın 492 hane, 60 mücerred (bekar) ile 52 nefer imam, müezzin, mütevellî gibi vergiden muaf zümreden, Hıristiyan halkın ise 159 hane ve 20 mücerred nüfustan oluştuğu görülmektedir. En kalabalık Türk mahallesinin 68 hane ile Kapan Mescidi Mahallesi, Rum mahallesinin ise 32 hane ile Ayakluca Kilisesi Mahallesi olduğu anlaşılmaktadır (Ünal, 1990).

Tahrir Defterine kayıtlı (Ünal, 1990) bu 13 Müslüman mahallesinden Mescid-i Bab-ı Meydan, Mescid-i Sultan Alaeddin Camii, Mescid-i Tayboğa, Mescid-i Kapan, Mescid-i Saray, Mescid-i Arslan, Cami-i Arslan, Mescid-i Ulu Bey, Mescid-i Şekerhane Mahalleleri olmak üzere 9 mahallenin yeri tespit edilebilmektedir. Yeri tespit edilemeyen Sufi Bayezid, Mescid-i Akdoğan, Mescid-i Demürlü, Mescid-i Serameddin Mahalleleri ise zaman içerisinde isim değiştirmiş veya başka bir isim altında birleştirilmiş olmalıdır. Yerini yaklaşık olarak tespit edebildiğimiz Tersane Mahallesi dışında Büyük Kilise, Aya Bedros, Ayakluca Kilise, Aya Nikola, Arap Pınarı, Aya Kostandin Mahalleleri'nden ise günümüze hiçbir iz ulaşmadığından yerleri tespit edilememektedir. Yerleri tespit edilebilen mahallelerden Mescid-i Bab-ı Meydan, Mescid-i Ulu Bey, Mescid-i Arslan, Cami-i Arslan, Mescid-i Saray günümüzde Meydankapı Mahallesi sınırları

içerisinde; Sultan Alaeddin Camii, Cami-i Kebir, Mescid-i Kapan ve Mescid-i Şekerhane ile bir gayrimüslim mahallesi olan Tersane Mahallesi Kaleyazısı Mahallesi sınırları içerisinde, Mescid-i Tayboğa Mahallesi ise bugünkü Ada Mahallesi sınırları içerisinde yer almaktadırlar (**Resim 8, 9**) (**Tablo 1**).

1560/61 yılına ait üçüncü tahrirde ise 1486 tahririnden farklı olarak kale içerisinde yaşayan Müslüman halkın yavaş yavaş şehrin batı ve doğu varoşlarına yerleşmeye başladıkları, kale dışında da Müslüman mahallelerinin oluştuğu dikkati çekmektedir. Bu Tahrir Defteri'nde Müslüman mahallelerinin sayısı 13'ten 14'e yükselmiş, bir önceki tahrirde adı geçmeyen, günümüzde muhtemelen Ada Mahallesi sınırları içerisinde kalan Balatlar Mahallesi ilk kez bu dönemde kayıtlara girmiştir (Ünal, 1990) (**Resim 8, 9**)(**Tablo 1**).

1582 tarihli Tahrir Defteri'nde ise, gayrimüslim mahallelerinin sayısında hiçbir değişim olmamış, Müslüman mahallelerine ise -yeri tam olarak tespit edilemese de- muhtemelen günümüzdeki Yeni Mahalle sınırları içerisinde kalan Küçük Ayasofya Mahallesi (Yeni Mahalle) adını taşıyan bir mahalle daha eklenmiştir. Ancak önceki tahrirlerde adı geçen Mescid-i Arslan ve Camii Arslan Mahalleleri birleşerek tek bir mahalle haline geldiğinden 14 olan mahalle sayısında değişiklik olmamıştır (Ünal, 1990) (**Tablo 1**).

Onyedinci ve 18. yüzyıllara ait ayrıntılı tahrirlerin olmaması kentin bu dönemdeki fiziksel yapısının izlerini sürmeyi güçleştirmektedir. Şer'iyye Sicilleri ve görsel belgeler bu döneme ilişkin eldeki yegane kaynaklardır.

Onyedinci yüzyıla ait kenti Boztepe'den gösteren resimde (Özcanoğlu vd., 2005) sur içinde yoğun olmak üzere, doğu varoşlarında da seyrek de olsa yerleşme ve mezarlıklar bulunduğu, ancak batı varoşları ile birlikte iç kalede ise bulunmadığı görülmektedir. Ayrıca bu resimde güney surlarının hemen önünde tersane bölgesi de dikkati çekmektedir (**Resim 6**).

Sinop'a ait beş adet Şer'iyye Sicili'nden transkripsiyonu yapılmış olan 71 (1853-1863), 86 (1744-47) ve 89 No'lu (1736-39) kayıtlarda 31 adet mahalle ismi yer almaktadır (**Tablo 1**). Bunlar arasında, Tahrir defterlerinde geçen

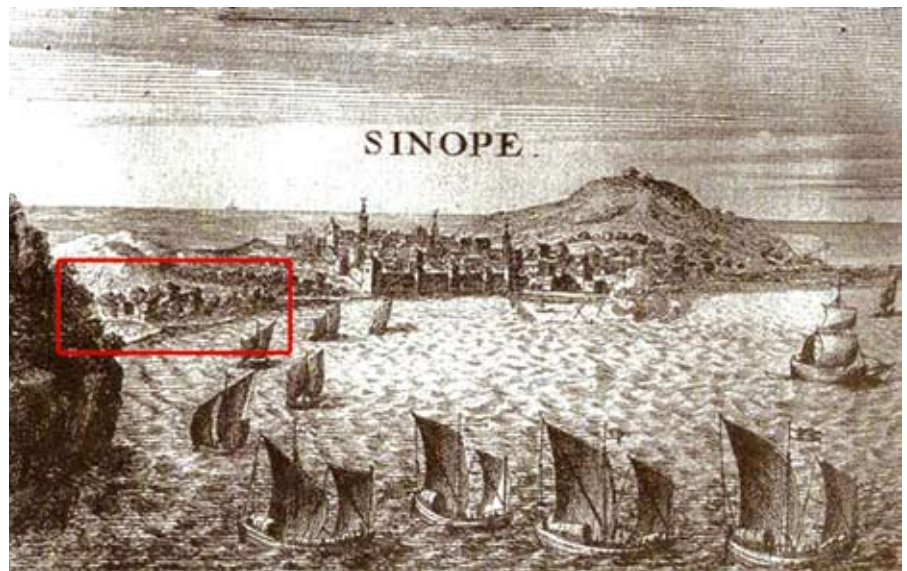


Resim 6. 17. yüzyılda Boztepe'den Sinop'un görünüşü (Özcanoğlu vd., 2005).

(Ünal, 1990) Sufi Bayezid, Mescid-i Akdoğan, Mescid-i Serameddin, Tersane, Büyük Kilise ve Aya Bedros Mahalleleri'nin isimlerine rastlanmamaktadır (**Tablo 1**). Bunun iki nedeni olabilir: Söz konusu mahalleler ya bu yıllarda bir başka mahalleyle birleştirilerek yeni bir isim almıştır, ya da bu mahallelere ilişkin herhangi bir belge düzenlenmemiştir. Öte yandan Arasta, Bağçeler Karyesi, Bayrameddin, Elekçiler (Elekçiyan), Kalayazısı, Kefevi, Kumbaşı, Küfli, Mehmedağa, Selamdalı, Siraceddin, Siyorkuz, Şeyh, Üskibi Mahalleleri ile gayrimüslim mahallelerinden Ayatoturi ve Meryemana Mahalleleri ise bu dönemde ilk kez karşımıza çıkmaktadır (Güler, 1992 ve Sakal, 1990) (**Tablo 1, 2**).

Bunlar arasında Siyorkuz ve Üskibi Mahalleleri'nin Sinop'a değil, İstanbul'a ait olabileceği düşünülmektedir. Böyle bir yorumun dayanağı, diğer mahallelerde karşılaşılan "Medine-i Sinob mahallatından", ya da "Medine-i mezbure mahallatından" biçiminde ayırt edici bir tanımlamanın ilgili belgelerde kullanılmaması olarak gösterilmiştir. İstanbul ahalisinden bir kişinin Sinop'ta ölmesi, böyle bir kaydın tutulmasına neden olmuştur. Ayrıca, dört farklı mahalle gibi görünen Kumbaşı ve Elekçiler (Elekçiyan) Mahallesi ile Bayrameddin ve Siraceddin Mahalleleri de aslında değişik isimlerle anılan iki mahalledir. Bu durumda 16. yy.da 21, 17. yüzyılda ise 24 olan mahalle sayısının 18. yüzyılda artarak 27'ye yükseldiği söylenebilir (Güler, 1992 ve Sakal, 1990).

Bu mahallelerden Tahrir Defterleri'nde (Ünal, 1990) ismi geçmeyen ve yerleri tespit edilebilen Kalayazısı, Kumbaşı ve Arasta Mahalleleri ile İç kale, günümüzde sur içinde Kale yazısı Mahallesi sınırları içerisinde yer almaktadır. Doğu varoşlarında yer alan Kefevi Mahallesi'nin ismi ise değişmemiştir ve kent içinde bugün Kefevi olarak da bilinen bölgede, İncedayı Mahallesi'nde varlığını sürdürmektedir (**Resim 8, 9**). Ayrıca 18. yüzyıla ait kaynaklarda (Sakal,1990; Güler, 1992; Arıcı, 1994) batı varoşlarında Bağçeler Karyesi isimli bir yerleşime rastlanmaktadır. Günümüzde Gelincik Mahallesi sınırları içerisinde, iç limana bakan ormanlık alanın da "Bahçeler Mevkii" ismi ile anıldığı düşünüldüğünde, bu yerleşimin Gelincik Mahallesi sınırları içerisinde yer aldığı söylenebilir (**Tablo 1**). Nitekim 17. yüzyıla ait bir gravürde (Özcanoğlu vd., 2005)



Resim 7. 17. yüzyılda Sinop'un güneyden genel görünüşü (Özcanoğlu vd., 2005).

MAHALLELER		
Tahrir Defterleri'nde Adı Geçenler (1487, 1560/61, 1582)	Ser'iyye Sicilleri'nde Adı Geçenler (1736-1878 arası)	Günümüzde
Arap Pınarı	Arab	
	Arasta M.	Kaleyazısı
Mescid-i Arslan	Arslan M.	Meydankapı
Ayakluca Kilise	Ayaklıkenise M.	
Ayakonstantin M.	Ayakonstantin M.	
Aya Nikola M.	Ayanikola M.	
	Ayatoturi M.	
	Bağçeler M.	Gelincik M.
Balatlar (Mescidi) M.	Balatlar M.	İncedayı M.
	Bayremeddin M.	
Cami (Sultan Alaeddin C.)	Camikebir M.	Camikebir M.
	Elekçiler (Elekçiyan) M.	
	İçkala	
Mescid-i Kapan M.	Kaban M.	Camikebir M.
	Kala yazısı M.	Kaleyazısı M.
	Kefevi M.	İncedayı M.
	Kumbaşı M.	Kaleyazısı M.
	Küfli M.	
	Mehmedağa (Mescidi) M.	Kaleyazısı M.
	Meryemana M.	
	Meydankapı M.	Meydankapı M.
Mescid-i Saray M.	Saray M.	Meydankapı M.
	Selamdalı M.	
	Siracediin M.	
	Siyorkuz M.	
Mescid-i Şekerhane M.	Şekerana M.	
	Şeyh M.	
Mescid-i Tayboğa M.	Tayboğa M.	Kaleyazısı M.
	Temurli M.	
Mescid-i Ulu Bey M.	Ulubeg M.	Meydankapı M.
	Üskübi M.	
Mescid-i Demürlü M.		
	Varoş M.	Yeni Mahalle
Mescid-i Bab-ı Meydan M.		Meydankapı M.
Mescid-i Akdoğan M.		
Mescid-i Serameddin M.		
Cami-i Arslan M.		Meydankapı M.
Küçük Ayasofya (Yeni) M.		Ada M.
Büyük Kilise M.		
AyaBedros M.		
Tersane M.		Kaleyazısı ve Meydankapı M.

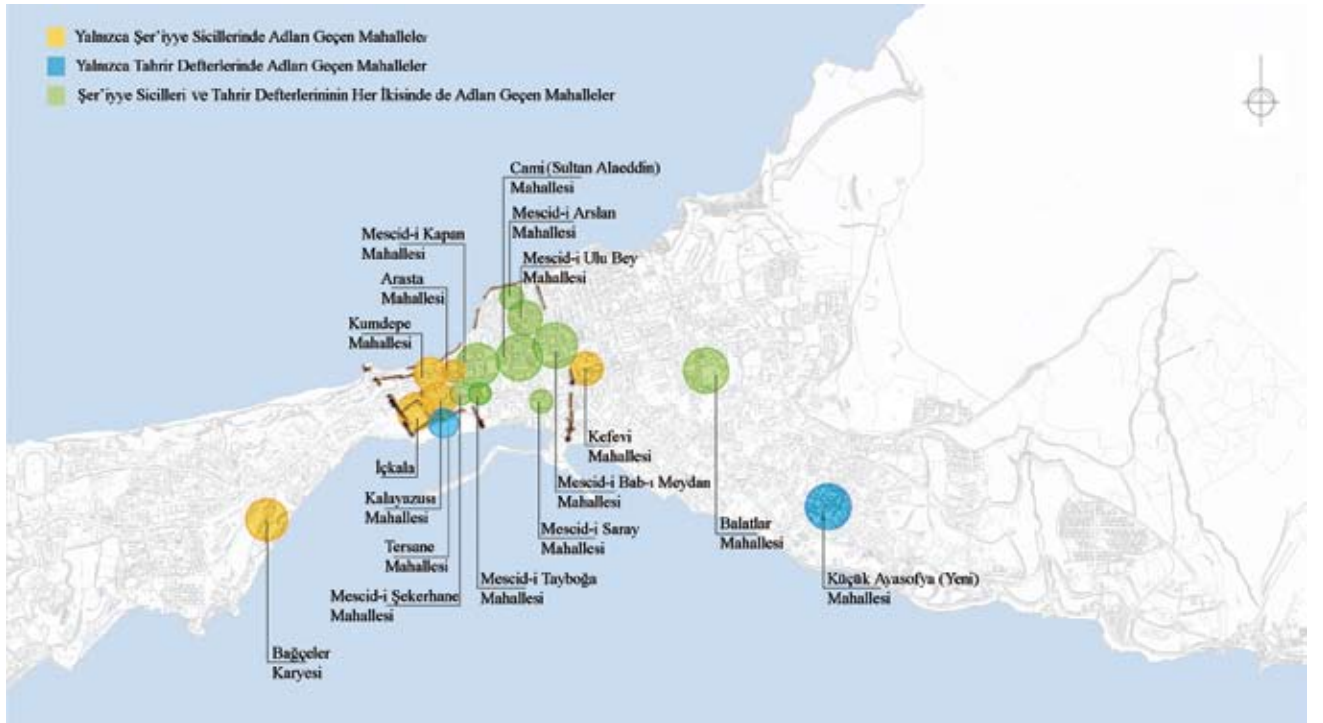
Tablo 1. Tarihsel kaynaklarda geçen Sinop mahalleleri.

Bağçeler Karyesi'nin muhtemel yerinde yerleşim yoğunluğu dikkat çekicidir (**Resim 7**).

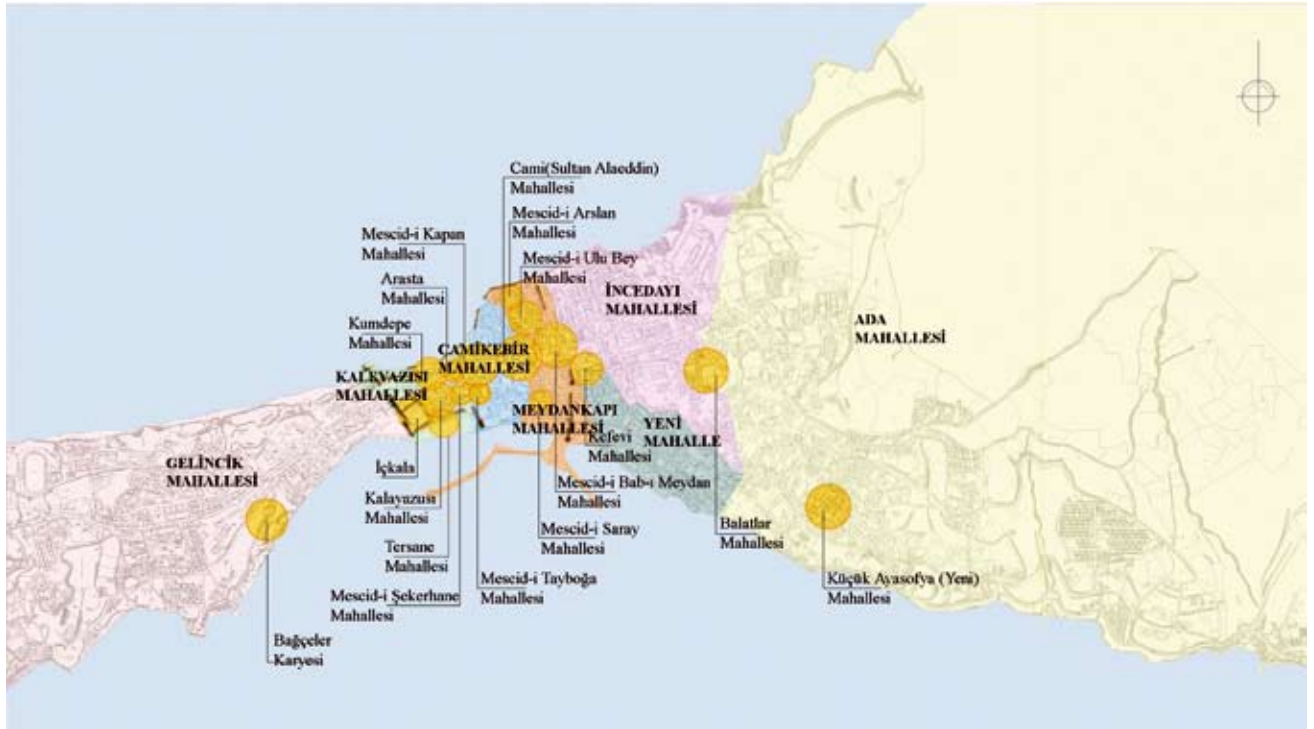
Ondokuzuncu yüzyıla gelindiğinde ise Kastamonu Vilayeti Salnamesi'nde verilen bilgilerden Sinop'un, Meydankapı, Cami-i Kebir, Kal'a Yazusu, Kefevi ve Arab Mahalleleri olmak üzere sadece 5 mahalleden oluştuğu anlaşılmaktadır. Anlaşılan o ki, 18. yüzyılda varlığını bildiğimiz 27 mahalle

TAHRİR DEFTERLERİ		ŞER'İYYE SİCİLLERİ	
Müslüman Mahalleleri	Gayrimüslim Mah.	Müslüman Mahalleleri	Gayrimüslim Mah.
		Arasta M.	Arab M.
Mescid-i Arslan M.		Arslan M.	Ayatoturi M.
	Ayakluca Kilise M.	Bağçeler Karyesi	Ayaklıkenise M.
	Aya Konstantin M.	Bayremeddin	Ayakonstantin M.
Cami(Sultan Alaeddin) M.	Aya Nikola M.	Camikebir M.	Ayanikola M.
		İçkala	Balatlar M.
Mescid-i Kapan M.		Kaban M.	Meryemana M.
		Kala yazusu M.	
		Kefevi M.	
		Küfli M.	
		Mehmedağa (Mescidi) M.	
		Kumdepe M.	
		Meydankapı M.	
Mescid-i Saray M.		Saray M.	
Mescid-i Şekerhane M.		Şekerhane M.	
		Şeyh M.	
Mescid-i Tayboğa M.		Tayboğa M.	
Mescid-i Ulu Bey M.		Ulubeğ M.	
Balatlar (Mescidi) M.	Küçük Ayasofya (Yeni) M.		
Mescid-i Demürlü M.	Büyük Kilise M.		
Mescid-i Bab-ı Meydan M.	AyaBedros		
Mescid-i Akdoğan M.	Tersane M.		
Mescid-i Serameddin M.			
Cami-i Arslan M.			

Tablo 2. Tarihsel kaynaklarda geçen Müslüman ve gayrimüslim Sinop mahalleleri.



Resim 8. Şer'îyye Sicilleri ve Tahrir Defterleri'nde geçen mahalle isimlerine göre kentin fiziksel gelişimi.



Resim 9. Günümüzde ve tarihsel kaynaklarda Sinop mahalleleri.

birleştirilerek bu 5 mahalle altında toplanmıştır. Bu mahalle isimleri yeni değildir ve -Tahrir Defterleri'nde Arap Pınarı olarak geçen mahallenin Arap Mahallesi'ne dönüşmesi gibi- en azından küçük değişikliklerle varlıklarını sürdürmüşlerdir (**Resim 8, 9**).

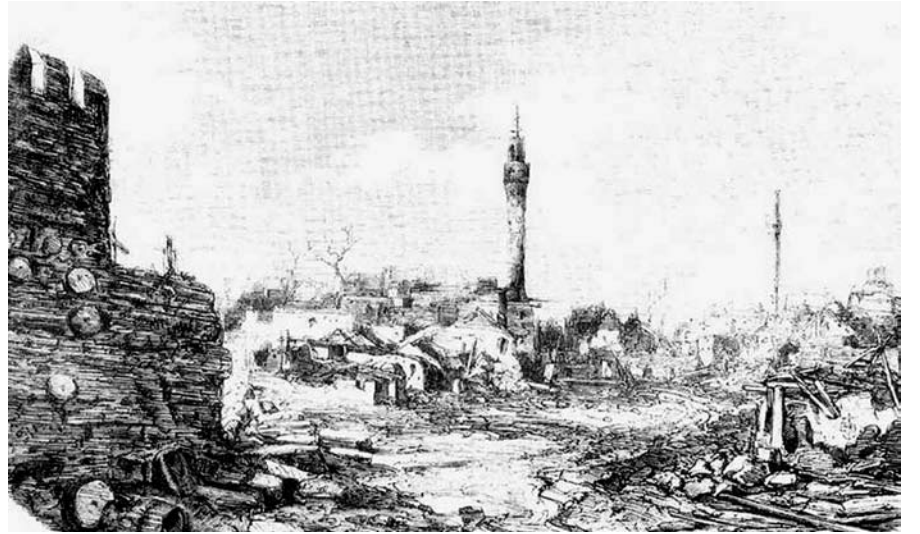
Ondokuzuncu yüzyıla ait Taylor'un (Özcanoğlu vd., 2005) gravüründe kent doğu varoşlarına doğru büyük bir gelişme göstermiştir. Şimdiki Kefevi Mahallesi ile Yeni Mahalle'de yoğun olarak görülen yerleşmenin Ada Mahallesi'ne doğru yayıldığı dikkat çekicidir (**Resim 10**). Laurens'in (Anon., 1998) resmi ise Alaeddin Camii ve çevresinin 1847 yılındaki görünümünü ortaya koymaktadır (**Resim 11**).



Resim 10. Taylor'a ait gravürde (19. yy) kentin gelişimi (Özcanoğlu vd., 2005).



Resim 11. Laurens'in 1847 tarihli resminde Alaeddin Camii ve çevresi (Anonim, 1998).



Resim 12. 19. yüzyılda Osmanlı-Rus Savaşı sonrası kentin genel görünümü (Özcanoğlu vd., 2005).

Ondokuzuncu yüzyıl ile 20. yüzyıl başına tarihlendirilen (Yerlikaya, 2006) konutlar, birkaç sokak dışında dağınık durumda günümüze ulaşabilmiştir. Bugünkü Kale yazısı Mahallesi, Tuzcular Sokak ile İncedayı Mahallesi-Yeni Mahalle arasındaki Yüksekaldırım, Büyükçeşme ve Kuruçeşme Sokakları evlerin yoğun olarak bulunduğu konut alanlarıdır. Yine İncedayı Mahallesi, Kale yazısı Mahallesi, Meydankapı ve Yeni Mahalle'de bazı sokaklarda geleneksel konutlara hala rastlanmaktadır.

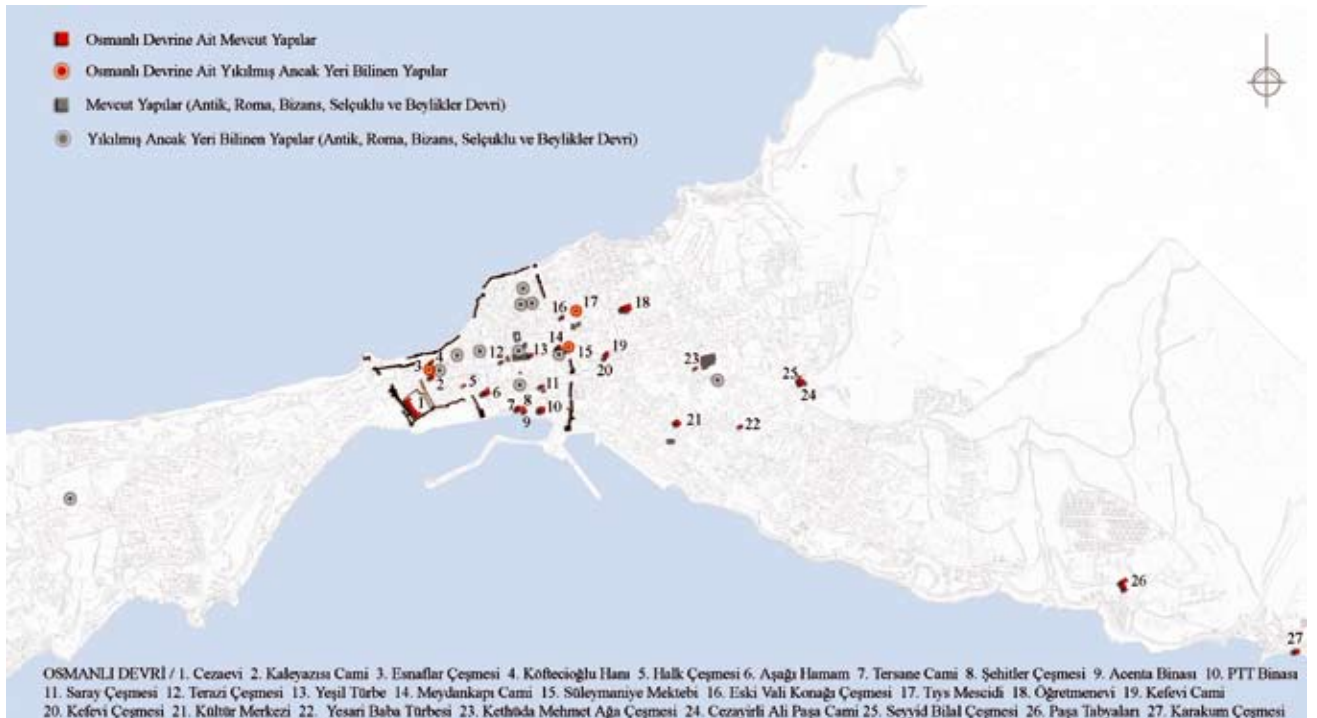
19. yüzyılın başında Sinop'u ziyaret etmiş olan Bijisky (1998) Hıristiyan halkın kale dışında oturduklarından, sayıları az olan Ermenilerin ise bir kiliseleri bulunduğundan söz etmektedir. Salmelerin verdiği bilgilere göre 19. yy sonlarında kentte 17 cami ve mescit, 4 kilise, 71 sıbyan mektebi, 5 azınlık okulu, 3 hamam, 5 han bulunmaktadır. Diğer yapılarla ilişkin sayısal bilgiler ise yalnızca Sinop merkezine değil, kaza sınırları içindeki tüm yerleşmelerde bulunan yapılarla aittir (Anonim, 1982).

Geleneksel konut yoğunluğu üzerinden kentin fiziki yapısına ilişkin sonuç çıkarmak ise neredeyse olanaksızdır. Ancak yine de bugüne

ulaşabilmiş geleneksel konut alanlarının kentin güney bölgesinde yer alması, kuzeyinde ise tek tek dahi olsa hiçbir konutun bulunmaması dikkat çekicidir. Arşiv kaynaklarından (Ünal, 1990; Sakal,1990; Güler, 1992; Arıcı, 1994) varlığını bildiğimiz Kumdepe, Arasta, Camikebir, Aslan, Ulubey, Kaban Mahalleleri'nin kuzey yamaçta yer alması, bu bölgenin de yerleşim alanı olarak kullanıldığını kanıtlamaktadır (**Resim 8, 9**). Bu mahallelerde günümüzde hiçbir geleneksel konutun bulunmamasının muhtemel bir nedeni, dönemin geleneksel yapıım malzemesi olan ahşabın dayanıksızlığı göz önüne alındığında kuzey rüzgarlarına ve yağmura açık bu bölgedeki konutların daha çabuk yok olmaları olabilir. 19. yüzyıl gravürlerinde kentin kuzey bölgesinde yerleşimin hemen kıydan başlamaması da bu fikri güçlendirmektedir. Ayrıca 1853 yılında Rusların Sinop'a yaptığı baskın sırasında kent top ateşinden büyük zarar görmüş, 2500 kadar ev yanmıştır (Özcan, 1990). Gravürler bu savaşın kentte yarattığı tahribatı anlatmakta, mahallelerin yanmış, tersanenin ise yıkılmış olduğunu göstermektedir (**Resim 12**).

Bu döneme ait olduğunu bildiğimiz Kale yazısı Camisi, Meydankapı Camisi ve Tersane Camisi sur içinde, Cezayirli Ali Paşa Camisi ve Kefevi Camisi ise sur dışında inşa edilmiştir. Kale yazısı, Kefevi ve Meydankapı Camileri, -arşiv belgelerinde de geçtiği biçimiyle- günümüzde aynı isimli Kale yazısı, Kefevi ve Meydankapı Mahalleleri'nde konumlanmaktadır (**Tablo 1**). Tersane Camisi, günümüzdeki sınırlarıyla Meydankapı Mahallesi; yıkılmış, ancak varlığını bildiğimiz Tıys Mescidi bugünkü İncedayı Mahallesi ve Cezayirli Ali Paşa Camisi ise yine günümüzdeki Ada Mahallesi içerisinde yer almaktadır (**Resim 8, 9**)(**Tablo 1**). Bugünkü Hükümet Konağı'nın kuzeyinde inşa edildiği tahmin edilen Tıys Mescidi'nin (Uluğ, 1923) arşiv belgelerinde geçen (Ünal, 1990; Sakal,1990; Güler, 1992; Arıcı, 1994) Meydankapı Mahallesi sınırları içerisinde yer almış olabileceği tahmin edilirken, Cezayirli Ali Paşa Camisi'nin bulunduğu alanın kaynaklarda

Resim 13. Osmanlı devrinde kentin yapılarla gelişimi.



hangi mahalle ismi ile anıldığı ise tespit edilememiştir (**Resim 8, 9**)(**Tablo 1**).

Bunlar dışında kentin diğer yapıları hakkında Evliya Çelebi'nin (1996) verdiği bilgiler önemlidir. Kurşun kubbeli, tek minareli Alaeddin Camisi'nin günümüzde bulunmayan minberini oldukça detaylı tanımlayan seyyah, kentin diğer camilerinin de isimlerini vermektedir. Meydankapısı'nda yer aldığını söylediği Yeni Camii ile kiremitli eski bir cami olarak bahsettiği Ayasofya Camii'nin isimlerine ilk kez burada rastlanılmaktadır, ancak başka hiçbir bilgi bulunmadığından şimdilik yerlerini tespit etmek mümkün değildir. Yine Maksud Efendi Mescidi, Mustafa Efendi Mescidi ile Yenimahalle Mescidi de ilk kez Evliya Çelebi'nin seyahatnamesinde kaşımıza çıkmaktadır. Ayrıca seyyahın bahsettiği Demiroğlu Mescidi'nin kayıtlarda geçen Demirli Mescid, Sekirhane Mescidi'nin ise Şekerhane Mescidi olması muhtemeldir (Çelebi, 1996).

Başta şehir surları olmak üzere bu dönemde inşa edilen cami, mescit, türbe ve zaviyeler, çeşitli çarşılar, han ve kamu yapılarının kent içi dağılımının, şehrin Osmanlı dönemindeki fiziki yapısının ulaştığı sınırları ortaya koyduğu açıktır. Buna göre, en genel tanımıyla kentin bu dönemde doğu-batı ekseninde bir genişleme gösterdiği söylenebilir. Artan nüfus ve devamında üretim ve ticaretin gelişmesi, kent merkezinde bu etkinliklerin görüldüğü ticari yapıların ve alanların ortaya çıkmasına neden olmuştur. Arşiv kaynaklarında (Arıcı, 1994), limanın da bu bölgede olmasının etkisi ile, dükkanların Köftecioglu Hanı'nın bulunduğu Kale yazısı Mahallesi'nde yoğun olarak görülmesi, kentin ticari merkezinin burası olduğunu ortaya koymaktadır. Öte yandan Osmanlı kentleri için ticari etkinliklerin merkezi sayılabilecek bedesten yapısına, sonradan yıkılmış olabileceği olasılığı bir yana bırakılırsa, askeri ve ticari açıdan önemli bir liman şehri olan Sinop'ta rastlanmaması, çok iyi doğal bir limana sahip olmasına karşın karayolu bağlantısının yetersiz olması yüzünden bu dönemde diğer Karadeniz limanlarına göre ticari işlevinin zayıflamış olabileceğini düşündürmektedir.

Ondokuzuncu yüzyılda inşa edildiğini bildiğimiz (Anonim, 1990) Karakum Çeşmesi'nin konumundan yola çıkarak, en azından bu yıllarda, bu bölgede bir yerleşim alanının varlığını iddia etmek ise neredeyse olanaksızdır. Kentin doğusunda, kent merkezine oldukça uzak bir mesafede, deniz kenarında yer alan söz konusu çeşmenin varlığı ancak, yakınındaki Paşa Tabyaları'nın varlığıyla açıklanabilir. Bu çeşme büyük olasılıkla askerlerin su gereksinimini karşılamak için inşa edilmiştir.

SİNOPE'DEN SİNOP'A: DEĞİŞEN FİZİKSEL YAPI

Yerleşime uygun konumu ve topografyası gereği sahip olduğu doğal limanı, Sinop'un tarihi çağların başlangıcına kadar inen bir yerleşim tarihinin oluşmasını sağlamıştır. Anadolu ve Karadeniz'de yerleşen devletlerin bölgeye hakim olmak için ellerinde tutmak istedikleri Sinop, bölgedeki tek doğal ve geniş limana sahip olması, deniz yoluyla farklı coğrafyalara açık olması nedeniyle hızla gelişmiş, özellikle Antikçağ'da en parlak dönemini yaşayarak Karadeniz'in metropolü olmuştur.

Ancak Antik devir ile birlikte Roma ve Bizans devirlerine dair verilerin azlığı kentin kurulduğu bu ilk dönemlerdeki fiziksel yapısının ortaya konmasını zorlaştırmaktadır. Antik devire ilişkin az sayıdaki seyahatname ve görsel belge ile birlikte günümüze birçok onarım geçirerek gelen surlar, Serapis Tapınağı ve Mithridates Sarayı'na ait kalıntılar ile Bizans

devrine ait Balatlar Kilisesi dışında hiçbir yapı ya da yapı kalıntısının günümüze ulaşmamış olması kentin bu dönemdeki görünümünü karanlıkta bırakmaktadır. Bu nedenle Helenistik devirde kurulmuş olmasına, Roma ve Bizans devirlerinde de bir ticaret limanı ve metropolitlik olarak önemini korumasına karşılık Sinop kentinin bugünkü fiziksel görünümünü büyük ölçüde Türk devirlerine borçlu olduğu anlaşılmaktadır.

Selçuklu fethi sonrasında Sinop kalesine kendi askeri mimari geleneklerine uygun olarak bir iç kalenin eklenmesi, kentin en büyük kilisesinin önce camiye dönüştürülmesi ve ardından yıkılarak yerine yeni bir cami inşa edilmesi bir Bizans kentine Türk-İslam kenti kimliği kazandırma uygulamaları olarak değerlendirilebilir. Ancak bu döneme ilişkin yazılı belgeler ve anıtsal yapılar birlikte değerlendirildiğinde, Selçuklu devrinde uygulanan iskan ve imar politikalarına rağmen Sinop'un önceki dönemlerde edindiği kale-şehir özelliğini bu dönemde de sürdürerek gelişimini genel anlamda sur içinde sürdürdüğü, şehrin meydanı ile ticari ve yönetim merkezinin sur içinde kaldığı anlaşılmaktadır.

Beylikler devrinde surların sınırlayıcı etkisinin giderek ortadan kalktığı, limanın da etkisi ile sur dışında da görülen inşa faaliyetleriyle kentin doğuya doğru genişlemeye başladığı, sur içinde ise yeni inşa edilen ibadethaneler etrafında mahallelerin kurulduğu anlaşılmaktadır.

Osmanlı devrinde, fethin ardından kente sağlanan ayrıcalıklarla Sinop kısa sürede gelişmişse de, diğer önemli liman kentlerinin de fethi ile metropol olmaktan çıkmış, ikinci derece bir liman kenti haline gelmiştir. Sur dışındaki Kefevi Camisi dışında, 17. yüzyıla kadar hemen hiç yeni inşa edilen yapıya rastlanmaması Selçuklu veya Beylikler devri yapılarının bu yüzyılda fonksiyonlarını sürdürdüğü ve yeterli görüldüğünü düşündürmektedir. Diğer taraftan Sinop'un tarihsel topografyasının büyük ölçüde Osmanlı devrinde 17.-19. yüzyıllar arasında inşa edilen cami, türbe, hamam, han, cezaevi, çeşme gibi yapılarla oluştuğu söylenebilir.

Gerek fethi sonrası kente getirilip yerleştirilen Müslüman cemaat için, gerekse de fiziksel olarak genişleyen kentte yeni kurulan mahalleler için mescitler inşa edilmiştir. Bu ibadethaneler çevresinde oluşan ve adını bu yapılardan alan mahalleler düzgün olmayan yollar ve çıkmaz sokaklarla birbirine bağlanmış ve çarşı ile bütünleşerek kentin fiziksel dokusunu oluşturmuştur. Bu dönemde sur içi ile dışı arasındaki ayrımın bütünüyle ortadan kalktığı, Müslüman ile gayrimüslim halkın bitişik mahallerde yaşadıkları, 18. yüzyıla kadar muhtemelen güvenlik nedeni ile yerleşilmeyen batı varoşlarına da yerleşildiği dikkati çekmektedir.

Özetle, antik dönemden 19. yüzyıl sonuna kadar Sinop'un fiziksel gelişiminde ve biçimlenmesinde deniz ve kara ulaşımının etkili olduğu, bu yollar sayesinde ortaya çıkan ekonomik ve ticari faaliyetlerin, kentin büyümesi ve askeri, siyasi ve ekonomik açıdan örgütlenmesinde belirleyici rol oynadığı, 19. yüzyıl sonundaki sınırlarına 16. yüzyılda büyük ölçüde ulaştığı söylenebilir.

KAYNAKLAR

ANON. (1982) "Sinop" maddesi, *Yurt Ansiklopedisi*, c: 9, Anadolu Yayıncılık, İstanbul, 6746-6834.

ANON. (1990) *Tarihi Sinop Çeşmeleri*, Sinop Valiliği Yayınları: 7, Sinop.

- ANON. (1998) *Jules Laurens'in Türkiye Yolculuğu*, Yapı Kredi Kültür Sanat Yayıncılık, İstanbul.
- ARICI, H. (1994) 71 No'lu Şer'iyye Siciline Göre Sinop ve Çevresinde Sosyal Hayat (H. 17 Rebi'u'l-evvel 1270-1 Şevval 1279) (M. 19 Aralık 1853-22 Mart 1863), yayınlanmamış Yüksek Lisans Tezi, Sosyal Bilimler Enstitüsü, Marmara Üniversitesi, İstanbul.
- AYNURAL, S. (2001) "Kapan" maddesi, *İslam Ansiklopedisi*, c. 24, Türkiye Diyanet Vakfı Yayınları, İstanbul, 338-339.
- BAŞOĞLU, B. (1978) *Sinop İli Tarihi*, Ayyıldız Matbaası, Sinop.
- BAYAR, M. (1986) 27 Sayfa Daktilo Edilmiş Rapor.
- BIJISKYAN, P. M. (1998) *Pontos Tarihi Tarihin Horona Durduğu Yer Karadeniz*, Çiviyazıları Yayınevi, İstanbul.
- BRYER, A., WINFIELD, D. (1985) *The Byzantine Monuments And Topography of The Pontus*, Volume 2, Dumbarton Oaks Research Library and Collection, Washington.
- CEBELOĞLU S., CEBELOĞLU, M. (1972) *İlimiz Bölgemiz Sinop İl Yakın Çevre İncelemeleri*, Ankara.
- ÇAKMAKOĞLU KURU, A. (2001) Sinop Hızır-İlyas Zaviyesi, *Gazi Sanat Dergisi* (2) 45-52.
- ÇELEBİ, E. (1996) *Evlîya Çelebi Seyahatnamesi*, Üçdal Neşriyat, İstanbul.
- DARKOT, B. (1967) "Sinop" maddesi, *İslam Ansiklopedisi*, c: 10, Milli Eğitim Basımevi, İstanbul.
- DELANEY, L. P. (1960) *Sinop in Ancient Times*, Copyright.
- DEMİR, Y. (2001) *Antik Anadolu'da Bir Kozmopolitik Şehir Sinope*, Çantay Yayınevi, İstanbul.
- DEMİRCİ, M. (2000) "İkta" maddesi, *İslam Ansiklopedisi*, c: 22, Türkiye Diyanet Vakfı Yayınevi, İstanbul, 2000, 43-7.
- ESEMENLİ, D. (1990) *Sinop İli Türk Dönemi Mimarisini*, yayınlanmamış Doktora Tezi, Sosyal Bilimler Enstitüsü, İstanbul Üniversitesi, İstanbul.
- FAROQHİ, S. (1993) *Osmanlı'da Kentler ve Kentliler*, Tarih Vakfı Yurt Yayınları, İstanbul.
- GÖKMENOĞLU, T. (1992) *Turistik Sinop Rehberi*, Usta Matbaacılık, İstanbul.
- GÜLDAL, F. (2003) *Fetihten Osmanlılara Kadar Sinop Şehri Tarihi*, yayınlanmamış Yüksek Lisans Tezi, Türkiyat Araştırmaları Enstitüsü, Marmara Üniversitesi, İstanbul.
- GÜLER, İ. (1992) XVIII. Yüzyılın İlk Yarısında Sinop (İdari Taksimat ve Ekonomik Tarihi), yayınlanmamış Doktora Tezi, Türkiyat Araştırmaları Enstitüsü, Marmara Üniversitesi, İstanbul.
- IŞIK, A. (2001) *Antik Kaynaklarda Karadeniz Bölgesi*, Türk Tarih Kurumu, Ankara.
- İBN BİBİ (2007) *İbn Bibi Selçukname*, çev. M.H. Yinanç, Kitabevi Yayın, İstanbul.

- İBN-İ BATUTA (1983) *İbn-i Batuta Seyahatnamesi*, çev. M. Et-Tanci, Üçdal Neşriyat, İstanbul.
- KARAGÖZ, İ. (2003) *Mitolojide Doğu Karadeniz: Kolkide'den Herakles Sütunları'na Kaybolmuş Bir Ulusun İzlerinde*, İsmat Yayınları, İstanbul.
- KOCA, S. (2001) *Anadolu Türk Beylikleri Tarihi*, KTÜ, Trabzon.
- KOÇAK, Ö. (1993) *Eski Çağ Tarihinde Sinope: Başlangıçtan M.S. 395 Yılına Kadar*, yayınlanmamış Yüksek Lisans Tezi, Sosyal Bilimler Enstitüsü, İstanbul Üniversitesi, İstanbul.
- KSENOPHON (1998) *Anabasis (Onbinlerin Dönüşü)*, çev. T. Gökçöl, Sosyal Yayınlar, İstanbul.
- ÖZCAN, B. (1990) *Rus Donanmasının Sinop Baskını (30 Kasım 1853)*, yayınlanmamış Doktora Tezi, Sosyal Bilimler Enstitüsü, Atatürk Üniversitesi, Erzurum.
- ÖZCAN, K. (2006) *Anadolu'da Selçuklu Kentler Sistemi ve Mekânsal Kademelenme*, *ODTÜ Mimarlık Fakültesi Dergisi*, c: 23, s: 2, Ankara; 21-61.
- ÖZCANOĞLU, Z. Z. vd. (2005) *Geçmişin Fotoğraflarıyla Sinop Tarihi*, Sinop Belediyesi Kültür Yayınları, Ankara.
- ROBINSON, D. (1940) *Eski Sinop, Sinop'un Ticareti, Dıranaz Sinop Halkevi Dergisi*, (17), 7-8.
- SAKAL, F. (1990) *89 No'lu 1737-1739 (1149-1152 H.) Tarihli Sinop Şer'iyye Sicili*, yayınlanmamış Yüksek Lisans Tezi, Sosyal Bilimler Enstitüsü, Ondokuz Mayıs Üniversitesi, Samsun.
- STRABON (2005) *Anadolu Coğrafya Kitabı XII. XIII. XIV.*, çev. A. Pekman, Arkeoloji ve Sanat Yayınları, İstanbul.
- TEKİNALP, V. M. (2009) *Palace Churches of the Anatolian Seljuks: Tolerance or Necessity?*, *Byzantine and Modern Greek Studies*, c: 33, s: 2; 148-67.
- TEXIER, C. (2002) *Küçük Asya Coğrafyası, Tarihi ve Arkeolojisi*, c: 3, çev. A. Suat, Enformasyon ve Dökümantasyon Hizmetleri Vakfı, Ankara.
- TOKGÖZ, D. (1973) *Sinop Tarihi ve Turizm ve Eski Eserler Rehberi*, Ankara.
- TORAMANOĞLU, S. (2006) *Anadolu'da Antik Çağ Şehir Planları*, yayınlanmamış Yüksek Lisans Tezi, Sosyal Bilimler Enstitüsü, Dokuz Eylül Üniversitesi, İzmir.
- TULUK, Ö. İ. vd. (2010) *Osmanlı'da Fetih Sonrası Dinsel Mekânın Camileştirilme Anlayışı: Trabzon Örneği (1461-1665)*, Trabzon Kent Mirası Yer-Yapı-Hafıza, İstanbul; 93-118.
- TURAN, O. (1971) *Selçuklular Zamanında Türkiye Tarihi*, Ötüken, İstanbul.
- TURAN, O. (1988) *Türkiye Selçukluları Hakkında Resmi Vesikalar Metin, Tercüme ve Araştırmalar*, Türk Tarih Kurumu Basımevi, Ankara.
- ULUĞ, H. (1923) *Sinop Kitabeleri ve Çeşmeleri*, Sinop Matbaası, Sinop.
- UZUNÇARŞILLI, İ. H. (1969) *Anadolu Beylikleri ve Akkoyunlu, Karakoyunlu Devletleri*, Türk Tarih Kurumu Yurt Yayınları, Ankara.
- ÜLKÜTAŞIR, M. Ş. (1934) *Sinop'ta Candaroğulları Zamanına Ait Tarihi Eserler*, Burhaneddin Basımevi, İstanbul.

- ÜNAL, M. A. (1990) Tahrir Defterlerine Göre Sinop Şehri, *İkinci Uluslararası Tarih Boyunca Karadeniz Kongresi*, Bildiriler Kitabı, Samsun; 185-92.
- ÜSTÜN, F. (2008) Tarihsel Kaynaklara Göre Sinop Şehrinin Fiziksel Gelişimi (Antik Dönemden 19. YY. Sonuna Kadar), yayınlanmamış Yüksek Lisans Tezi, Fen Bilimleri Enstitüsü, Karadeniz Teknik Üniversitesi, Trabzon.
- YERLİKAYA, G. (2006) *Sinop Murat Koca Konağı Restorasyon Önerisi*, yayınlanmamış Yüksek Lisans Tezi, Fen Bilimleri Enstitüsü, Gazi Üniversitesi, Ankara.
- YÜCEL, Y. (1980) *XIII-XV. Yüzyıllar Kuzey-Batı Anadolu Tarihi Çoban-Oğulları Çandar-Oğulları Beylikleri*, Türk Tarih Kurumu Yayınları, Dizi: VII., Ankara.

Received: 15.05.2010, Final Text: 17.11.2011

Keywords: Sinop; physical development; historical sources; urban texture.

THE FROG OF PLATON FROM SINOPE TO SİNOP: PHYSICAL DEVELOPMENT OF THE CITY OF SİNOP ACCORDING TO ARCHIVAL SOURCES

It is known that cities founded by the first colonists in the Black Sea region were small, with adequate piece of land for a small community, and a simple and easily defended harbour enough to support a colony. Sinop is a fantastic settlement of the ancient period, located on an isthmus which links a peninsula with the mainland. The peninsula is lying eastwards, where its harbour facing south east is not only deep but also offers easy anchorage, as it is protected from the northwestern, north and east winds. This unique location offered Sinop the label of a town having the only natural harbour in the Black Sea region of Turkey.

The city has been open to settlement since the first colonist era. And was continuously reconstructed. This study is an attempt to read traces of different periods and eras, and different socio-cultural layers through the changing physical structure of the city. This aim in mind, physical structure of the city in Ancient, Byzantine, Seljuk, Beylics and Ottoman periods is studied and revealed, resting on the accounts of documentation in the state archives through the *Şer'iyye Register*, *Tax Register*, state annuals, travel books, visual documents, and account on the monumental buildings. Visual analysis is performed with the help of city maps, urban development plans, and photographic registers, which yield much information about the development of the districts of the city, its buildings and monuments, and finally its districts and neighbourhoods.

FULYA ÜSTÜN DEMİRKAYA; B.Arch, M.Arch,
Graduated from the Department of Architecture Karadeniz Technical University (KTU) Trabzon in 2005. Completed her master's degree in 2008, at the same Department (2008) where she is a Ph.D. student and research assistant.

ÖMER İSKENDER TULUK; B.Arch, M.Arch, Ph.D.
He Completed his bachelor's (1991) and master's (1994) degrees and earned his Ph.D. (1999) at the Karadeniz Technical University, KTU, Trabzon. Was appointed as lecturer in the Faculty of Architecture, Department of Interior Architecture in 2001 and is currently employed as associate professor in the Department of Architecture (2011), where he is the head of the Architectural History Option. Runs detailed research and fieldwork on the local architectural history.